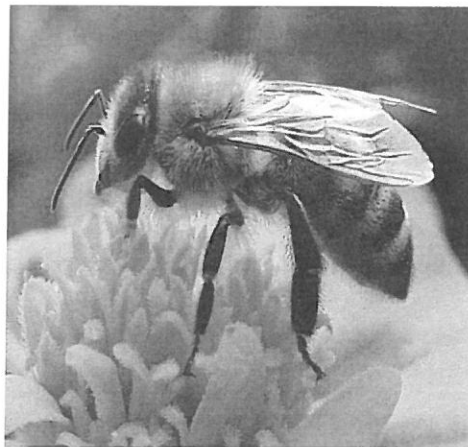


TISZTELT MÉHÉSZEK!

TISZTELT VÁNDORMÉHÉSZEK!



Felhívom a Tisztelt Méhészek figyelmét a **méhállományok védelméről és a mézelő méhek egyes betegségeinek megelőzéséről és leküzdéséről** szóló 70/2003. (VI. 27.) FVM rendelete 2. §-ában előírt kötelezettségükre, miszerint „**A méhészkedést (méhtartást) minden év február végéig, az újonnan kezdett méhészkedést pedig e tevékenység megkezdésétől számított nyolc napon belül kell bejelenteni a méhek tartási helye szerint illetékes települési önkormányzat, fővárosban a kerületi önkormányzat jegyzőjénél.**”

Aki az előírt kötelezettségének nem tett eleget, felkérem annak haladéktalan pótlására!

Hamarosan elkezdődik a méhvándoroltatási szezon és a korábbi évek tapasztalatait figyelembe véve szeretném felhívni a figyelmüket néhány - a méhvándoroltatással kapcsolatos - alapvető állategészségügyi és biztonsági szabályra is. *(Megjegyezni kívánom, hogy a méhészettel, a méhvándoroltatással a méhállományok védelméről és a mézelő méhek egyes betegségeinek megelőzéséről és leküzdéséről szóló 70/2003. FVM rendelet, a méhészettről szóló 15/1969. MÉM rendelet és a Mezőgazdasági Biztonsági Szabályzat kiadásáról szóló 16/2001. FVM rendelet foglalkozik.)*

1. A méheket állandó tartási helyükről vándoroltatás esetén egy hétnél nem régebbi állatorvosi igazolással szabad kivinni. Az igazolás pedig a kiállítástól számított 7 napig, méhek folyamatos vándoroltatása esetén annak egész időtartamára érvényes. Az igazolást a hatósági állatorvos állítja ki.

A méhész az állatorvosi igazolást a vándoroltatás során köteles mindig magánál tartani és ellenőrzés esetén bemutatni. A méhek csak az igazolással szállíthatók, ennek hiányában a szállítást meg kell tiltani.

2. Vándoroltatás során a méhek csak olyan helyre telepíthetők, amely nem áll községi zárlat alatt, illetve ha ez mégis megtörténik, a méhészet a zárlat ideje alatt nem vándorolhat tovább, így - bár a jogszabály ezt kötelezően nem írja elő - célszerű a vándorlás előtt informálódni a vándorlási cél szerint illetékes jegyzőnél, vagy az Állategészségügyi Igazgatóságon.

3. A méhek kiszállítását a kiszállítást megelőző, beszállítását annak megtörténtét követő 72 órán belül be kell jelenteni az illetékes jegyzőnek. Beszállítás esetén a bejelentést az erre a célra rendszeresített nyomtatvány ajánlott levélként történő megküldésével, vagy személyes eljuttatásával kell teljesíteni. A nyomtatvány igazoló szelvényét az illetékes jegyző - a teljesítés módjától függően - a méhész lakóhelyére küldi meg vagy személyesen adja át. A kijelentést szintén az erre a célra rendszeresített nyomtatványon kell teljesíteni személyesen, vagy annak ajánlott levélként történő megküldésével.

A vándoroltatás befejezése után a méhész köteles a hazatelepülését a hatósági állatorvosnál és a jegyzőnél 72 órán belül bejelenteni.

4. A vándortanyát legalább 40x30 cm nagyságú táblával kell megjelölni. A táblán jól láthatóan fel kell tüntetni a méhész nevét, lakcímét, telefonszámát (mely lehetőleg közvetlen elérhetőség legyen!), illetve a kihelyezett méhcsaládok számát, valamint vándorláskor feltűnő helyen és módon jelezni kell a méhek jelenlétét.

5. Út közelében csak az út melletti vízelvezető árok külső szélétől számított 10 méter távolságon kívül szabad **méhészetet** elhelyezni, úgy, hogy a röpnylások az úttal ellentétes oldalra nyíljanak, illetve az úton a méhésztől jobbra és balra 50-50 méterre elhelyezett „Vigyázat méhek!” feliratú tábla figyelmeztessen.

Államilag ellenőrzött anyanevelő és pároztató telephöz 5 km-es körzeten belül méhcsaládokkal letelepedni csak a telepvezető engedélyével lehet.

Vándorméhészetet 20 családnál nagyobb állandó méhésztől csak legalább 200 méter távolságra **szabad elhelyezni**. Ettől a szabálytól azonban az érdekeltek megegyezéssel eltérhetnek.

6. A méhészkedésre alkalmas, üres méhlikást (kaptárt, kast) **úgy kell tárolni**, hogy abba a méhek se a kijáró nyíláson, se az esetleges réseken ne jussanak be. A méhészkedésre alkalmatlan, üres méhlikásokat meg kell semmisíteni.

Lépet szabadban, vagy méhcsalád és méhraj kaptárján kívül, méhek számára hozzáférhető helyen tartani tilos.

7. **A vándortanyán tartott méhészetre is érvényes az a szabály**, hogy a méhcsaládokat legalább 3 hetente át kell vizsgálni és bejelentési betegség tünetei esetén azt be kell jelenteni a hatósági állatorvosnak vagy a méhegészségügyi felelősnek.

A járási főállatorvos köteles a működési területén letelepedett vándorméhészetek szűrőpróbaszerű - a hatósági állatorvos által lefolytatott - ellenőrzését megszervezni. **A méhész köteles túrni és mindenben elősegíteni a hatósági állatorvos vagy a méhegészségügyi felelős által végzett vizsgálat, illetve egyéb intézkedés lefolytatását.**

A fentiekben közölt alapvető szabályok ismertetését követően szeretném Önöket tájékoztatni arról, hogy az elkövetkezőekben a településünkre történő vándoroltatás esetén az alábbi iratokat kérjük benyújtani:

- bejelentő lap,
- állatorvosi igazolás,
- az erre a célra rendszeresített vagy hasonló adattartalmú nyilatkozat a vándortanya tulajdonosának hozzájárulásáról.

Kérem, hogy a fenti szabályok betartásával járuljanak hozzá a méhbetegségek megelőzéséhez, továbbá a méhbetegségek elleni hatékonyabb védekezéshez.

Felhívom szíves figyelmüket, hogy a fentiekkel ellentétes magatartás szankcionálható!

Kérem továbbá, hogy esetleges kérdéseikkel forduljanak Safranyik István műszaki főmunkatárshoz a 06(29)462-101/4 mellék telefonszámon, vagy a muszak@szentmartonkata.hu e-mail címen.

A nyomtatványok elérhetőek a Szentmártonkátai Polgármesteri Hivatalban (2254 Szentmártonkát, Rákóczi út 52/c.) ügyfélfogadási időben (hétfő: 8:00-18:00, szerda, csütörtök: 8:00-16:30, kedd, péntek: ügyfélfogadás szünetel) a fent nevezett munkatársnál és letölthetőek a „*csatolmányokra*” kattintva.

Szentmártonkát, 2017. április 10.

Tisztelettel:



M. Illés
Dr. Illés Zsuzsanna
jegyző