



SZENTMÁRTONKÁTA NAGYKÖZSÉG
TELEPÜLÉSRENDEZÉSI ESZKÖZEINEK
- TELEPÜLÉSSZERKEZETI TERV ÉS HELYI ÉPÍTÉSI
SZABÁLYZAT -
KIEMELT FEJLESZTÉSI TERÜLETRE SZÓLÓ
MÓDOSÍTÁSÁHOZ KÉSZÍTETT

KÖRNYEZETI ÉRTÉKELÉS



VÉLEMÉNYEZÉSI ANYAG

2021. AUGUSZTUS HÓ



VÁTI VÁROSÉPÍTÉSI KFT.



AZ ANYAG ELKÉSZÍTÉSÉBEN KÖZREMŰKÖDÖTT

Témafelelős:

PAKSI SZILVIA
OKL. ÉPÍTÉSZMÉRNÖK, VEZETŐ TELEPÜLÉSTERVEZŐ
TT/1 01-2592

Felelős tervező:

MÁTRAI LEVENTE
OKL. TÁJÉPÍTÉSZMÉRNÖK
TK 01-5324

Készítő:

SOMOGYI GÁBOR
OKL. TÁJRENDEZŐ ÉS KERTÉPÍTŐ MÉRNÖK

Szakértő:

CSUVÁR GÁBOR
OKL. ÉPÍTŐMÉRNÖK, KÖRNYEZETI MENEDZSER SZAKMÉRNÖK
SZKV-1.1., 1.2., 1.3., 1.4. /03-0218



VÁTI VÁROSÉPÍTÉSI KFT.



Tartalom

1. BEVEZETÉS (A KÖRNYEZETI ÉRTÉKELÉS KIDOLGOZÁSI FOLYAMATÁNAK ISMERTETÉSE)	4
1.1. Előzmények, különösen a tematika tartalma	4
1.2. A tervezés más részeihez való kapcsolódás.....	4
1.3. A környezet védelméért felelős szervek bevonása, az általuk adott véleményeknek, szempontoknak a környezeti értékelés készítése során történő figyelembe vétele, az indokok összefoglalása	4
1.4. Az érintett nyilvánosság meghatározása.....	6
1.5. a környezeti értékelés készítéséhez felhasznált adatok forrása, az alkalmazott módszer korlátai, nehézségek, az előrejelzések érvényességi határai, a felmerült bizonytalanságok.	8
2. A TERV, ILLETVE PROGRAM ÉS A KIDOLGOZÁSUKKOR VIZSGÁLT VÁLTOZÁSOK RÖVID ISMERTETÉSE	10
2.1. A terv, illetve program céljainak, tartalmának összefoglaló ismertetése	10
Területfelhasználási módosulások	10
Környezeti szempontból jelentős hatással bíró változások felsorolása	11
2.1.1. Épített örökségi szempontból jelentős hatással bíró változások felsorolása	11
2.2. A terv, illetve program összefüggése más releváns tervekkel, illetve programokkal ...	11
2.2.1. A terv koncepcionális alapját jelentő településfejlesztési dokumentumok bemutatása és elemzése a környezeti értékelés szempontjából (környezeti, társadalmi, gazdasági) .	11
2.2.2. A terv összefüggése (környezet- és természetvédelmi, társadalmi és gazdasági célok, fenntarthatóság) más releváns tervekkel és programokkal (területi tervek, jogszabályok stb.).....	15
2.2.3. A releváns tervek és programok összevetése, ütköztetése a terv koncepciójával és céljával, környezeti szempontú konzisztencia vizsgálata (országos, megyei, települési környezetvédelmi programok, elvek)	24
2.3. A változások rövid ismertetése, a változatok közötti választás indokai	24
2.4. A települési környezet jellemzői	25
2.4.1. Környezet állapotát befolyásoló elemek felmérése	25
2.4.2. Tájindikátorok	31
2.5. A módosítással érintett terület környezeti állapotának ismertetése	31
2.6. A környezeti állapot egyéb jellemzőinek leírása (eltartó képesség, terhelhetőség)	32
2.7. A fennálló környezeti, tájhasználati konfliktusok, problémák leírása és min ezek várható alakulása, ha a terv nem valósulna meg	32
3. A VÁRHATÓ KÖRNYEZETI HATÁSOK ELŐREJELZÉSE	33
3.1. Jól azonosítható környezeti igénybevétel vagy terhelés esetén vizsgálandó hatások...	33
3.2. A közvetett módon hatást kiváltó tényezők fellépése.....	36
4. A TERV KÖRNYEZETI SZEMPONTÚ ÉRTÉKELÉSE	37
5. A KÁROS HATÁSOK ELKERÜLÉSÉRE TETT JAVASLATOK	37
6. KÖRNYEZETI SZEMPONTÚ JAVASLATOK MÁS TERVEK, PROGRAMOK SZÁMÁRA	37
7. MONITOROZÁSI JAVASLATOK	39
8. KÖZÉRTHETŐ ÖSSZEFOGLALÓ	40



1. BEVEZETÉS (A KÖRNYEZETI ÉRTÉKELÉS KIDOLGOZÁSI FOLYAMATÁNAK ISMERTETÉSE)

1.1. ELŐZMÉNYEK, KÜLÖNÖSEN A TEMATIKA TARTALMA

Szentmártonkátai Nagyközség Önkormányzata megbízásából a VÁTI Városépítési Kft. készítette el Szentmártonkátai Nagyközség Településszerkezeti Tervének és Helyi Építési Szabályzatának kiemelt fejlesztési területre szóló módosítását.

A tervezési feladat Szentmártonkátai nagyközség részterületére szólt, így – az egyes tervek, illetve programok környezeti vizsgálatáról szóló 2/2005. (I. 11.) Korm. rendelet 1. § (3) bekezdés a) pontjára tekintettel – a környezeti vizsgálat szükségessége a várható környezeti hatás jelentőségének eseti meghatározása alapján dönthető el.

A környezet védelméért felelős közigazgatási szervek – a 2/2005. (I. 11.) Korm. rendelet 7. § (1) bekezdésével összhangban – a dokumentum tervezett tematikája (konkrét tartalma és részletezettsége) kapcsán megkeresésre kerültek, és az 1.3. pontban ismertetett állásfoglalásokat adták. Jelen környezeti értékelés a 2/2005. (I. 11.) Korm. rendelet 4. számú melléklete alapján, a környezet védelméért felelős szervek véleményének kikérésével került összeállításra. A tematika a tartalomjegyzékkel megegyező.

1.2. A TERVEZÉS MÁS RÉSZEIHEZ VALÓ KAPCSOLÓDÁS

A környezeti értékelés Szentmártonkátai Nagyközség Településrendezési Eszközeinek (Településszerkezeti Terv, valamint Helyi Építési Szabályzat és Szabályozási Terv) – kiemelt fejlesztési területre szóló – módosításához kapcsolódóan került kidolgozásra. A településrendezési eszközök módosításának környezeti értékelése a készülő tervvel párhuzamosan, azzal iterálva történt. A településrendezési eszközök tervezői és a környezeti értékelés készítői között folyamatos egyeztetés történt, amelynek eredményeképpen, konzultációk alapján kerültek a környezeti szempontok érvényesítésre.

A környezeti értékelés vizsgálta a településrendezési eszközök környezeti vonatkozásait, a terv megvalósulásával várható környezeti hatásokat. A tervezett tematika megküldésre, véleményeztetésre került a jogszabályban előírt környezet védelméért felelős szervek számára. Az értékelés során kapott környezeti szempontú javaslatok beépítésre kerültek a tervbe.

1.3. A KÖRNYEZET VÉDELMEÉRT FELELŐS SZERVEK BEVONÁSA, AZ ÁLTALUK ADOTT VÉLEMÉNYEKNEK, SZEMPONTOKNAK A KÖRNYEZETI ÉRTÉKELÉS KÉSZÍTÉSE SORÁN TÖRTÉNŐ FIGYELEMBE VÉTELE, AZ INDOKOK ÖSSZEFOGLALÁSA

Szentmártonkátai Nagyközség Önkormányzata a 2/2005. Korm. rendelet 3. számú mellékletében szereplő államigazgatási szervektől előzetes állásfoglalást kért a környezeti értékelésről, elsődlegesen annak tematikájáról.

A felelős államigazgatási szervek tematikára adott, valamint környezeti szempontú előzetes véleményeinek összefoglalóját szemlélteti a következő táblázat. A táblázatban szerepel, hogy a felelős szervek véleménye a környezeti értékelés során milyen formában került figyelembevételre. Az előzetes vélemények kiküldésére 2021 februárjában került sor, így a környezet védelméért felelős

szervek megnevezése a válaszadás időpontjában hatályos megnevezésüket tükrözi.

Ssz.	Környezet védelméért felelős szerv	Állásfoglalás
1a	Pest Megyei Kormányhivatal, Környezetvédelmi, Természetvédelmi és Bányafelügyeleti Főosztály, [Ügyiratszám: PE-06/KTF/15445-3/2021.]	„Az előzetes tájékoztatásban foglaltak alapján a módosítás céljait tekintve a területen a napelemek elhelyezésére alkalmas terület felhasználás kijelölése tervezett. Ezáltal előre láthatóan jelentős környezeti hatás nem várható a módosítás által. A fentiek alapján a Kormányhivatal környezeti vizsgálat elkészítését a tárgyi ügyben <u>nem tartja szükségesnek.</u> ” » -
1b	Duna-Ipoly Nemzeti Park Igazgatóság [Ügyiratszám: DINPI/1752-1-2021.]	„A módosítással érintett terület országos jelentőségű védett, vagy védelemre tervezett természeti területnek, európai közösségi jelentőségű természetvédelmi területnek (Natura 2000 terület), országos ökológiai hálózat övezetének, tájképvédelmi terület övezetének, illetve egyéb táj- és természetvédelmi szempontból jelentős területnek nem része, így Igazgatóságunk környezeti vizsgálat elkészítését <u>nem tartja szükségesnek.</u> ” » -
1c	Budapest Főváros Kormányhivatala, Népegészségügyi Főosztály, Közegészségügyi Osztály 1. [Iktatószám: BP/PNEF_TKI/0634-3/2021., BP-PNEF-TKI/0634-4/2021.]	„A tárgyi ügygel kapcsolatos egyeztetési eljárásban a népegészségügyi feladatkörben eljáró Budapest Főváros Kormányhivatala (a továbbiakban BFKH) a megküldött dokumentáció áttanulmányozását követően közegészségügyi szempontból a környezeti vizsgálat elvégzését <u>nem tartja szükségesnek.</u> ” » -
1d	Fővárosi Katasztrófavédelmi Igazgatóság [Iktatószám: 35100/5280-2/201.]	„A fentiek alapján a környezeti vizsgálat lefolytatását <u>szükségesnek tartom,</u> az egyes tervek, illetve programok környezeti vizsgálatáról szóló 2/2005. (I.11.) Korm. rendelet 4. számú melléklete szerinti tematika 3.2. pontját javaslom kiegészíteni a vízfolyás medrére és a parti sávjára vonatkozóan.” » <i>A javaslat beépítésre került, a Bibicfészek-ág, illetve az abba folyó Bibicfészek-árok sem érintett a vízfolyás medrére és a parti sávjára vonatkozóan változás által.</i>
2b	Pest Megyei Kormányhivatal, Állami Főépítészeti Iroda [Ügyiratszám: PF/AF/00091-2/2021.]	„A jelzett módosítások célokat figyelembe véve – a 2/2005. (I.11.) Kormányrendeletben előírt környezeti vizsgálat lefolytatásával kapcsolatban – az épített környezet védelmére irányulóan – környezeti vizsgálat elkészítését <u>nem tartjuk szükségesnek.</u> ” » -

2f	Pest Megyei Kormányhivatal, Környezetvédelmi, Természetvédelmi és Bányafelügyeleti Főosztály, Bányafelügyeleti Osztály [Ügyiratszám: PE/V/900- 2/2021.]	„Szentmártonkátá Nagyközség Településrendezési Eszközeinek napelempark létesítésének céljából a tárgyi területen tervezett módosítása kapcsán szakterületét érintően <u>nem tartja szükségesnek környezeti vizsgálat készítését.</u> ” » -
2h	Budapest Főváros Kormányhivatala, Építésügyi és Örökségvédelmi Főosztály, Építésügyi és Örökségvédelmi Koordinációs Osztály [Iktatószám: BP/2602/00205-2/2021.]	„... nyilatkozom, hogy a rendelkezésre álló szakanyagok alapján örökségvédelmi szempontból <u>szükségesnek tartom a régészeti szempontú környezeti vizsgálat lefolytatását, amennyiben a terepviszonyok a régészeti célú terepbejárást lehetővé teszik, valamint amennyiben nem készül(t) örökségvédelmi hatástanulmány vagy előzetes régészeti dokumentáció a területre vonatkozóan, illetve azt korábban még nem vizsgálták meg terepbejárás segítségével.</u> ” » <i>A beruházáshoz kapcsolódóan Előzetes Régészeti Dokumentáció készült.</i>
2j	Pest Megyei Katasztrófavédelmi Igazgatóság [Iktatószám: 36300/1106-1/2021.]	„Az egyes tervek, illetve programok környezeti vizsgálatáról szóló 2/2005. (I. 11.) Korm. rendelet (a továbbiakban Korm.) előírásait figyelembe véve, a Korm. 3. mellékletének II. k) pontjában meghatározott súlyos ipari balesetek megelőzésére kiterjedően Szentmártonkátá Nagyközség Önkormányzata területén rendezés alá vont területre vonatkozóan <u>jelentős környezeti hatás nem található.</u> ” » -

A táblázatban a 2/2005. Korm. rendeletben nevesített környezet védelméért felelős szervek közül azok szerepelnek, amelyek a környezeti értékelés készítésével kapcsolatban véleményt fogalmaztak meg.

A környezet védelméért felelős szervek a tematikát elfogadták. A környezet védelméért felelős szervek előzetes véleményében szereplő valamennyi kiegészítő felvetés a Környezeti értékelés elkészítésénél figyelembe lett véve.

1.4 AZ ÉRINTETT NYILVÁNOSSÁG MEGHATÁROZÁSA

A 2/2005. (I. 11.) Korm. rendelet 2. § (1) bekezdése a) és b) pontjának értelmében érintett nyilvánosságnak tekinthető az a természetes személy, jogi személy, illetőleg jogi személyiséggel nem rendelkező szervezet,

- amelyre a környezeti vizsgálat-köteles tervről, illetve programról való döntés – különösen környezeti hatásai miatt – kihat, vagy kihat, valamint
- amely a döntésben érdekelt, különösen az olyan környezetvédelmi, vagy más civil szervezet, amelynek tevékenységi körét a környezeti vizsgálatköteles tervről, illetve programról való döntés érinti.

A tervezett módosítások hatásai (társadalmi, természeti, környezeti, gazdasági) elsősorban Szentmártonkátá nagyközség lakosságát, valamint a település

közigazgatási területén tulajdonnal (mezőgazdasági ingatlan, gazdasági létesítmények stb.) rendelkező természetes és jogi személyeket érintik. Közvetlenül érintettek lehetnek továbbá mindazok, akiket munkájuk, hétköznapi tevékenységük valamilyen módon a településhez köt. Az érintettek tájékoztatását, illetve a velük folytatott egyeztetéseket az egyes tervek, illetve programok környezeti vizsgálatáról szóló 2/2005. (I. 11.) Korm. rendelet előírásai szerint az Önkormányzat végzi.

Szentmártonkátai Nagyközségi Önkormányzat Képviselő-testületének a településfejlesztéssel, településrendezéssel és településkép-érvényesítéssel összefüggő partnerségi egyeztetés helyi szabályairól szóló 19/2017. (IX. 18.) önkormányzati rendelete meghatározza a partnerek körét és azok tájékoztatásának módját és eszközeit.

A partnerségi egyeztetésben részt vesznek:

- a település közigazgatási területén ingatlannal rendelkezni jogosult természetes vagy jogi személy vagy jogi személyiséggel nem rendelkező szervezet,
- a szentmártonkátai székhellyel, telephellyel rendelkező gazdálkodó szervezet,
- a szentmártonkátai székhellyel bejegyzett civil szervezet,
- a környezet védelmének általános szabályairól szóló 1995. évi LIII. törvény 98. § (2) bekezdés c) pontja alapján a településrendezési eszközök véleményezési eljárásába – a partnerségi egyeztetés megkezdése előtt legalább 30 napnál korábban – a polgármesternél írásban bejelentkező egyéb szervezet.

A partnerek tájékoztatásának formái a partnerségi rendelet szerint:

6. § (3) Településrendezési eszközök tárgyalásos eljárásban történő készítése, módosítása esetén – a (4) bekezdés szerinti eset kivételével, - a partnerek tájékoztatása az elkészült tervezetről, – a Korm. rendelet szerinti munkaközi tájékoztató keretében –

- közterületen elhelyezett önkormányzati hirdetőfelületen,
- a Szentmártonkátai Újságban vagy online lapban, és
- www.szentmartonkata.hu honlapon közzétett hirdetmény útján, továbbá
- lakossági fórum keretén belül szóban történik.

Jelen településrendezési eszköz-módosítás nyilvánossága több lépcsőben is biztosítva volt. Első körben Szentmártonkátai Nagyközségi Önkormányzat Képviselő-testülete értesült a módosítási szándékról, amellyel kapcsolatban a tervezési terület a 340/2020. (XII. 18.) Polgármesteri határozatában kiemelt fejlesztési területté lett nyilvánítva, illetve a határozattal a háromoldali tervezési szerződés elfogadásra került.

Ezt követően – adatszolgáltatások, előzetes KV-vélemények alapján – kidolgozásra került a Partneri egyeztetésre szánt tervezet. A dokumentum teljes körű tartalmi egyezést mutat az Állami Főépítési hatáskörében eljáró Kormányhivatal végső

szakmai véleményezésére készülő anyaggal, így biztosítva, hogy a partnerek a változtatásokkal és azok alátámasztásával teljes körűen szembesüljenek.

Következő lépésként az Önkormányzat, a *településfejlesztési koncepcióról, az integrált településfejlesztési stratégiáról és a településrendezési eszközökről, valamint egyes településrendezési sajátos jogintézményekről* szóló 314/2012. (XI. 8.) Korm. rendelet (továbbiakban: az Eljr.) előírásait követve, Felhívással fordul a Partnerekhez, amelyben tájékoztatja őket a Véleményezési anyag elkészültéről, és megtekintési lehetőségeiről, valamint meghatározott határidőt kikötve lehetőséget biztosít az érintettek számára írásos véleményeik megtételére.

Az érintettek tájékoztatását; a munkaközi egyeztetést az Eljr. tárgyalásos eljárásra vonatkozó 42. § (1) bekezdésében szereplő előírások szerint az Önkormányzat végzi. Jelen Környezeti értékelés kidolgozásakor az érintettek munkaközi tájékoztatási szakasza előtt állunk.

1.5. A KÖRNYEZETI ÉRTÉKELES KÉSZÍTÉSÉHEZ FELHASZNÁLT ADATOK FORRÁSA, AZ ALKALMAZOTT MÓDSZER KORLÁTAI, NEHÉZSÉGEK, AZ ELŐREJELZÉSEK ÉRVÉNYESSÉGI HATÁRAI, A FELMERÜLT BIZONYTALANSÁGOK

A környezeti értékelés során használt adatok forrása:

- Vonatkozó jogszabályok
- Térségi tervek
- Illetékes szakhatóságok adatszolgáltatása
- Önkormányzati adatszolgáltatás
- Készülő településrendezési eszközök
- Tervek, műszaki leírások
- Szakmai tanulmányok
- Helyszínelések
- Katonai felmérések, légifotók

Az Eljr. 42. § (5) bekezdésében foglaltaknak megfelelően, az Önkormányzat adatszolgáltatási kérelemmel fordult az érintett államigazgatási szervek felé, így a terven naprakész adatállományokból kerültek feltüntetésre az egyes elemek.

A településrendezési eszközökhöz készülő környezeti értékelés legfőbb nehézsége, hogy a hagyományos módszerekkel, eszközökkel nehezen becsülhető környezeti hatásokat kell vizsgálnia. Az újonnan megjelenő tervi elemek megvalósulása esetén bekövetkező hatásokat lehet elemezni, értékelni, azonban ezek a tervi elemek nem konkrét objektumok tervei (noha esetünkben ilyen tervek rendelkezésünkre állnak), hanem csak az objektumoknak helyet adó területre vonatkozó keretszabályozással azonosíthatók.

A településrendezési tervek esetén fennáll, hogy az adott keretekkel, lehetőségekkel nem élnek, és a környezetet nem érik új hatások, azonban fennáll az a lehetőség is, hogy a keretek legszélső határával élnek az ingatlan tulajdonosok, és a várható legnagyobb környezeti hatások következnek be.

További értékelési bizonytalanságra ad okot, hogy tervezett elemek közötti váltás hatásait kell elemeznünk, azaz már az adottságok meghatározása is tervi elemek



elképzelését igényli. A váltás hatásainak kiemelésére a hatályos és a tervezett besorolás lehetőségeinek teljes kihasználását feltételeztük, és ebből következettünk a terület igénybevételének valós változására.

2. A TERV, ILLETVE PROGRAM ÉS A KIDOLGOZÁSUKKOR VIZSGÁLT VÁLTOZÁSOK RÖVID ISMERTETÉSE

Szentmártonkátai Nagyközség Önkormányzatának megbízásából a VÁTI Városépítési Kft. készíti el a Településrendezési Eszközök kiemelt fejlesztési területre szóló módosítását.

Jelen környezeti értékelés Szentmártonkátai Nagyközség Településrendezési Eszközeinek módosításával párhuzamosan készül, azok várható környezeti hatásainak vizsgálatára, értékelésére.

2.1. A TERV, ILLETVE PROGRAM CÉLJAINAK, TARTALMÁNAK ÖSSZEFOGLALÓ ISMERTETÉSE

A környezeti értékelés Szentmártonkátai Nagyközség Településrendezési Eszközeinek folyamatban lévő módosítását vizsgálja, értékeli. Az értékelés alapjául szolgáló településrendezési eszközök:

- a településszerkezeti terv, valamint
- a helyi építési szabályzat és a szabályozási terv.

A vonatkozó jogszabály /Eljr. 16. § (1) bekezdés/ alapján az önkormányzatoknak településszerkezeti tervüket legalább 10 évente, helyi építési szabályzatukat legalább 4 évente át kell tekinteniük, és döntést kell hozniuk arról, hogy továbbra is változatlan tartalommal alkalmazzák, módosítják, vagy újat készítenek.

Jelen módosítás elindítására lakossági igény fellépése miatt – napelempark létesítés céljából – került sor.

A módosítás keretében a hatályos terv részterülete átdolgozásra került, a korábbi területfelhasználási rendszer módosult. A helyi építési szabályzat új tartalma a jogszabályalkotásról szóló előírásoknak megfelelően került megszerkesztésre.

A változás bemutatása a területfelhasználási módosulás áttekintéséhez kötődik.

Jelen Környezeti értékelésben szereplő változás megegyezik a településrendezési eszközök Partneri véleményeztetésre szánt tervezetében szereplő változtatással. Az értékelés során a változtatás irányán túl, annak nagyságrendjét is figyelembe véve. Nem önmagában szemléltük a változást, hanem összefüggéseiben láttattuk azt.

Területfelhasználási módosulások

A területfelhasználási változtatás bemutatása a határozattervezet 3. számú mellékletében tételesen szerepel. A környezeti értékelés szempontjából az általános érvényű, illetve a jelentősebb beavatkozást jelentő módosítás beazonosítására helyeztük a hangsúlyt.

Területfelhasználásonkénti áttekintés

T1. Különleges beépítésre nem szánt terület kijelölése

[Má-á > Kb-En]

A tervjavaslat a napelempark területének teljes részét különleges beépítésre nem szánt megújuló energiaforrások hasznosításának céljára szolgáló területbe sorolja. A jelenlegi mezőgazdasági hasznosítás így megszűnik.

A változtatás jellege és méretbeli kiterjedése, valamint a mezőgazdasági terület érintettsége okán a módosítási javaslatot a továbbiakban bővebben elemezzük.

Környezeti szempontból jelentős hatással bíró változások felsorolása

A településrendezési eszközök módosításai közül környezeti szempontból az alábbi változtatás érdemel figyelmet (a fentiekben (X) jellel ellátott módosítás):

Jel	Módosítási pont	Változás	Vizsgálat szükségességének oka
A.	T1.	[Má > Kb-En]	Jelentős kiterjedésű területhasználat-váltás, mely mezőgazdasági terület helyén történik.

2.1.1. Épített örökségi szempontból jelentős hatással bíró változások felsorolása

Az adatszolgáltatások szerint az új beépítésre nem szánt terület sem műemléket, sem műemléki környezetet, sem védett egyedi értéket, sem pedig régészeti lelőhelyet nem érint.

Épített örökségi szempontból jelentős hatással bíró változtatás – az előzőekben bemutatott vizsgálatok alapján – nem került végrehajtásra a módosítás kapcsán.

2.2. A TERV, ILLETVE PROGRAM ÖSSZEFÜGGÉSE MÁS RELEVÁNS TERVEKKEL, ILLETVE PROGRAMOKKAL

A tervhierarchia összhangjának megteremtése érdekében számításba kell venni a magasabb szintű terveket és programokat, mivel figyelembevételük hiánya tervi ellentmondásokat idézhet elő.

2.2.1. A terv koncepcionális alapját jelentő településfejlesztési dokumentumok bemutatása és elemzése a környezeti értékelés szempontjából (környezeti, társadalmi, gazdasági)

[Nemzeti Fejlesztés 2030 – Országos Fejlesztési és Területfejlesztési Konceptióról - 1/2014. \(I. 3.\) OGY határozat](#)

Jövőkép 2030

- Vonzó gazdasági környezet, dinamikus gazdaság
- Gyarapodó népesség, közösségek
- **Stratégiaileg hasznosított természeti erőforrások**
- **Kiegyenlített térszerkezet**
- Közép-európai gazdasági és szellemi központ

Átfogó célok 2030

- Értékteremtő, foglalkoztatást biztosító gazdasági fejlődés

Specifikus célok:

- **Versenyképes, innovatív hálózati gazdaság**
- Életképes vidék, egészséges élelmiszertermelés és ellátás
- Népesedési fordulat, egészséges és megújuló társadalom

Specifikus célok:

- Gyógyító Magyarország, egészséges társadalom, egészség- és sportgazdaság
- Kreatív tudástársadalom, piacképes készségek, K+F+I
- Értéktudatos és szolidáris, öngondoskodó társadalom, romaintegráció
- Jó állam: szolgáltató állam és biztonság
- Természeti erőforrásaink fenntartható használata, értékeink megőrzése és környezetünk védelme

Specifikus célok:

- **Stratégiai erőforrások megőrzése, fenntartható használata és környezetünk védelme**
- Térségi potenciálokra alapozott, fenntartható térszerkezet

Specifikus célok:

- Az ország makroregionális szerepének erősítése
- Többközpontú térszerkezetet biztosító városhálózat
- **Vidéki térségek népességeltartó képességének növelése**
- Kiemelkedő táji értékű térségek fejlesztése
- **Területi különbségek csökkentése, térségi felzárkóztatás és gazdaságösztönzés**
- Összekapcsolt terek, az elérhetőség és mobilitás biztosítása

Nemzeti prioritások 2014-2020

- Patrióta gazdaság, kis- és középvállalati bázison, nagyvállalati partnerségben
- Fordulat a teljes foglalkoztatottság és a tudástársadalom felé
- **Útban az erőforrás- és energiahatékonyság, illetve az energiatfüggetlenség felé**
- Népeségi és közösségi fordulat
- **Területi integráció, térségi és helyi fejlesztések a helyi gazdaságban**

Pest megyére vonatkozó fejlesztési irányok az OFTK szerint

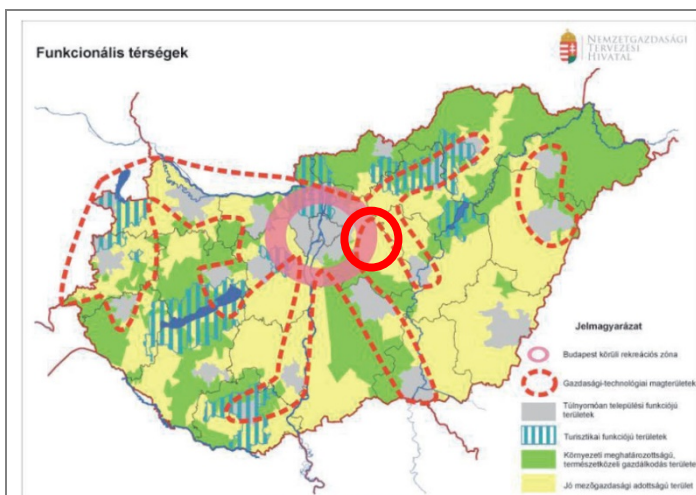
„Hazánk legnépesebb, legsűrűbben lakott, és legnagyobb gazdasági teljesítményű megyéje. Kelet-Közép-Európa egyik legjobb adottságokkal rendelkező térsége – természeti, térszerkezeti és társadalmi erőforrásai, azok sokszínűsége, a gazdaság diverzitása, a lakosság mobilitása, valamint a közösségek által nyújtott életminőség miatt. Dinamikusan fejlődő városhálózata szerves része a Budapest környezetében fejlődő metropolisztérségnek. Térszerkezete egyedülálló az országban: a Főváros központi szerepe, a centrális hálózati elemek, az M0-ás körgyűrű, a nemzetközi repülőtér jelenléte, a Duna, a kisvárosokkal átszőtt tér nagy fejlődési lehetőséget hordoznak. A további fejlődés, valamint a közép-európai régiós központok – nagytérségi csomópontok – közötti pozícióverseny tekintetében azonban komoly kockázatot jelentenek a megyén belüli területi különbségek növekedése, a peremvidékek lemaradása, a külső, valamint belső közlekedési kapcsolatok hiányosságai. A megye gazdasága szorosan összekapcsolódik a Fővárossal – a javak, a tudás, a szakképzett munkaerő kétirányú áramlásával, a vállalkozások, tudásközpontok, intézmények közötti együttműködéssel. A megyében jelen vannak a gazdaság exportorientált tudás- és technológia-intenzív feldolgozóipari ágazatai, valamint az ezek tevékenységét támogató szolgáltatások is. A gazdaság összteljesítményét különösen a feldolgozóipar, a kereskedelem és logisztika, az információs technológiák, a turisztika, a kulturális- és kreatív ipar határozzák meg. A mezőgazdasági termelés, és az élelmiszer-feldolgozás visszaesése komoly gondot jelent a leszakadó térségekben; a helyi gazdaság teljesítménye jelentősen elmarad a lehetőségektől.”

- **A gazdasági dinamizálása, több lábbon álló gazdaságfejlesztés, egyszerre építve a feldolgozóipari- és agrár-tradíciókra, valamint az új iparágak,**

szolgáltatások fejlesztésére. **Befektetés-ösztönzés, a tőkevonzó képesség javítása, az egyes térségek endogén erőforrásaira alapozva. A gazdasági húzóteriségek innovációs- és versenyképességének javítása, az MO-ás körgyűrű és a Ferihegyi Gazdasági Övezet logisztikai-vállalkozási zónáinak fejlesztése, a megye leszakadó térségeinek gazdasági felzárkóztatására kiemelten építve a KKV szektorra.**

- Társadalmi megújulás, a közösségek és a bizalom erősítése, az együttműködések ösztönzése és intézményesítése, a családi értékek előtérbe helyezése, a lakosságának egészségi állapotának javítása, az oktatás intézményi- és tartalmi megújítása, kiemelt figyelmet fordítva a gazdaság igényeire. Területi és társadalmi kohézió, az esélyegyenlőség javítása.
- A térszerkezet fejlesztése és kiegyensúlyozása, a metropolisz térség, benne Pest megye hálózatos térstruktúrájának kialakítása, a térség geostratégiai adottságainak jobb kihasználása, a belső közlekedési kapcsolatrendszer fejlesztése kiemelten az elővárosi közlekedés, valamint a térségi központok és vonzáskörzeteik tekintetében. Tervezett, koordinált térségfejlesztéssel, takarékos területhasználattal a metropolisz régió többi szereplőjével együttműködő, emellett vonzó, kiemelkedő környezeti feltételeket és életminőséget biztosító tér kialakítása.

Szentmártonkátai nagyközség térségi elhelyezkedése az OFTK szerint

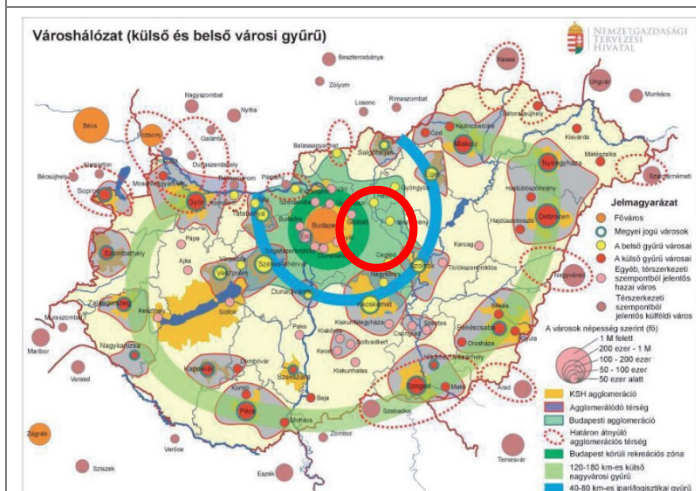


34. ábra: Funkcionális térségek

Az OFTK funkcionális térségeket bemutató ábrája szerint Szentmártonkátai nagyközség az alábbi térségekbe tartozik:

- **Budapest körüli rekreációs terület**
- **Jó mezőgazdasági adottságú terület**

(34. ábra – Funkcionális térségek)



39. ábra: Városhálózat

Szentmártonkátai nagyközség a Budapest körüli **agglomeráció** része.

(39. ábra – Városhálózat)

Pest Megye Területfejlesztési Koncepciója – 2014-2030

A koncepció átfogó és stratégiai céljai:

• **1. Társadalmi megújulás**

- Szociális és közbiztonság megerősítése, a közösségek megújítása, a családi értékek előtérbe helyezése, „családbarát” megye, a társadalmi bizalom erősítése
- Az együttműködések intézményesítése a térségi szereplőkkel, a megye belső kapcsolati hálójának fejlesztése, menedzsment szervezetének felállítása
- Egészséges társadalom, a megye lakosságának egészségi állapotának javítása, kiemelt hangsúlyt fektetve az egészséges életmódra és a prevencióra
- Kreatív, tudásalapú társadalom, korszerű gyakorlati tudás biztosítása, az oktatás intézményrendszerének infrastrukturális és tartalmi megújítása, a kultúra, kulturális értékek megőrzése és fejlesztése, a térségi- és helyi identitás erősítése

• **2. Gazdaság dinamizálása**

- **A gazdaság teljesítményének, hatékonyságának és stabilitásának erősítése; több lábon álló gazdaság; a technológiai és tudásintenzív, valamint a foglalkoztatást erősítő ágazatok kiegyensúlyozott fejlesztése**
- Gazdasági húzóterseink innovációs teljesítményének, versenyképességének, exportjának növelése
- Makroregionális logisztikai funkciók és a rászervezhető értéktörelmítő képesség erősítése, kiemelten az MO mentén a Liszt Ferenc nemzetközi repülőtér térségében
- **A fejlődésben elmaradott Szobi és Nagykátai illetve a lemaradó Aszódi, Ceglédi és Ráckevei térségek gazdasági-társadalmi felzárkóztatása**

• **3. Térszerkezet fejlesztése és kiegyensúlyozása**

- Pest megye térségeinek nemzetközi és országos multimodális közlekedési kapcsolatrendszerének fejlesztése a transzfer szerep ellátása és hálózatos térstruktúra kialakulása érdekében
- A térség kohéziójának javítása érdekében a megye belső közlekedési kapcsolatrendszerének fejlesztése, kiemelten kezelve a térségközpontok és vonzáskörzetük közlekedését és az elővárosi közlekedést
- Tervezett, koordinált térségfejlesztés, policentrikus települési struktúra, takarékos területhasználat, épített és környezeti értékek megóvása és fejlesztése
- **Energiagazdálkodás, vízgazdálkodás, közműfejlesztés és környezetvédelem a térségek és települések fejlődésének szolgálatában**

Horizontális célok:

- o Területi és társadalmi kohézió, szociális felzárkóztatás
- o Partnerség, együttműködés
- o **Fenntarthatóság, klíma és energiapolitika**
- o Hatékonyság
- o identitás erősítés, megyei profil
- o Értékmegőrzés, értékteremtés

2.2.2. A terv összefüggése (környezet- és természetvédelmi, társadalmi és gazdasági célok, fenntarthatóság) más releváns tervekkel és programokkal (területi tervek, jogszabályok stb.)

Az egyes terveknel, jogszabályoknál, illetve programoknál az összefüggéseket, megjegyzéseket **félkövér betűvel szedve**, a sor elején nyíllal (>) jelöltük.

Magyarország és egyes kiemelt térségeinek területrendezési terve, valamint Pest Megye Területrendezési Terve

Szentmártonkátai nagyközség közigazgatási területe a térségi területfelhasználási kategóriák, valamint a térségi övezetek közül az alábbi táblázatban ekképp szereplő elemekkel érintett. (Az adatszolgáltatóként feltüntetett szervnél az adatkérés időpontjában hatályos megnevezés szerepel.)

Jelen településrendezési eszköz-módosítás területrendezési tervvel való összhangját az alábbi három jogszabály vizsgálatával kell bemutatni:

- A Magyarország és egyes kiemelt térségeinek területrendezési tervéről szóló 2018. évi CXXXIX. törvény,
- A területrendezési tervek készítésének és alkalmazásának kiegészítő szabályozásáról szóló 9/2019. (VI. 14.) MvM rendelet, valamint
- Pest Megye Területrendezési Tervéről szóló 10/2020. (VI. 30.) számú önkormányzati rendelet.

Szentmártonkátai nagyközség kiemelt fejlesztési területre szóló településszerkezeti tervi módosításának összhangját az alábbiakban felsorolt, Szentmártonkátai nagyközség területét érintő megyei területfelhasználási kategóriákkal, valamint országos és megyei övezetekkel vizsgáltuk.

TÉRSÉGI ÖVEZET MEGNEVEZÉSE	LEHATÁROLÁS ALAPJA: TERV LAP, VAGY ADATSZOLGÁLTATÁS	A TERVEZÉSI TERÜLETET ÉRINTI VAGY NEM ÉRINTI
Megyei területfelhasználási kategóriák		
erdőgazdálkodási térség	Pest Megye Területrendezési Terve Térségi Szerkezeti Terv tervlapja	NEM ÉRINTI
mezőgazdasági térség	Pest Megye Területrendezési Terve Térségi Szerkezeti Terv tervlapja	NEM ÉRINTI
vízgazdálkodási térség	Pest Megye Területrendezési Terve Térségi Szerkezeti Terv tervlapja	NEM ÉRINTI



települési térség	Pest Megye Területrendezési Terve Térségi Szerkezeti Terv tervlapja	NEM ÉRINTI
sajátos területfelhasználású térség	Pest Megye Területrendezési Terve Térségi Szerkezeti Terv tervlapja	ÉRINTI
Országos övezetek		
ökológiai hálózat magterületének övezete OTrT 3/1. melléklete	adatszolgáltatás (Duna-Ipoly Nemzeti Park Igazgatóság)	NEM ÉRINTI
ökológiai hálózat ökológiai folyosójának övezete OTrT 3/1. melléklete	adatszolgáltatás (Duna-Ipoly Nemzeti Park Igazgatóság)	NEM ÉRINTI
ökológiai hálózat pufferterületének övezete OTrT 3/1. melléklete	adatszolgáltatás (Duna-Ipoly Nemzeti Park Igazgatóság)	NEM ÉRINTI
kiváló termőhelyi adottságú szántók övezete OTrT 3/2. melléklete	Pest Megye Területrendezési Tervének övezeti tervlapja	NEM ÉRINTI
jó termőhelyi adottságú szántók övezete MvM rendelet 1. melléklete	Pest Megye Területrendezési Tervének övezeti tervlapja	ÉRINTI
erdők övezete OTrT 3/3. melléklete	adatszolgáltatás**	NEM ÉRINTI
erdőtelepítésre javasolt terület övezete MvM rendelet 2. melléklete	Pest Megye Területrendezési Tervének övezeti tervlapja	NEM ÉRINTI
tájképvédelmi terület övezete MvM rendelet 3. melléklete	adatszolgáltatás (Duna-Ipoly Nemzeti Park Igazgatóság)	NEM ÉRINTI
világörökségi és világörökségi várományos területek övezete OTrT 3/4. melléklete	adatszolgáltatás (Világörökségi Várományos Helyszínek Jegyzékéről szóló 27/2015. (VI. 2.) MvM rendelet Világörökségi Várományos Helyszínek Jegyzék melléklete)	NEM ÉRINTI
vízminőség-védelmi terület övezete MvM rendelet 4. melléklete	adatszolgáltatás (Közép-Duna-völgyi Vízügyi Igazgatóság)	NEM ÉRINTI
nagyvízi meder övezete MvM rendelet 5. melléklete	adatszolgáltatás** (Közép-Duna-völgyi Vízügyi Igazgatóság)	NEM ÉRINTI
VTT tározók övezete* MvM rendelet 6. melléklete	-	NEM ÉRINTI
honvédelmi és katonai célú terület övezete OTrT 3/5. melléklete	Pest Megye Területrendezési Tervének övezeti tervlapja	NEM ÉRINTI
Megyei övezetek		
ásványi nyersanyagvagyron övezete 3/2020. (III. 12.) önkormányzati rendelet 3.9. melléklete	adatszolgáltatás (Pest Megyei Kormányhivatal, Környezetvédelmi, Természetvédelmi és	NEM ÉRINTI



	Bányafelügyeleti Főosztály, Bányafelügyeleti Osztály)	
rendszeresen belvívjárta terület övezete	adatszolgáltatás (Közép-Duna-völgyi Vízügyi Igazgatóság)	NEM ÉRINTI
tanyás területek övezete	Pest Megye Területrendezési Tervének övezeti tervlapja	NEM ÉRINTI
földtani veszélyforrás terület övezete 3/2020. (III. 12.) önkormányzati rendelet 3.10. melléklete	adatszolgáltatás (Pest Megyei Kormányhivatal, Környezetvédelmi, Természetvédelmi és Bányafelügyeleti Főosztály, Bányafelügyeleti Osztály)	NEM ÉRINTI
innovációs-technológiai fejlesztés támogatott célterületének övezete 10/2020. (VI.30.) önkormányzati rendelet 3.13.1. melléklete	Pest Megye Területrendezési Tervének övezeti tervlapja	NEM ÉRINTI
logisztikai fejlesztések támogatott célterületének övezete 10/2020. (VI.30.) önkormányzati rendelet 3.13.2. melléklete	Pest Megye Területrendezési Tervének övezeti tervlapja	NEM ÉRINTI
turisztikai fejlesztések támogatott célterületének övezete 10/2020. (VI.30.) önkormányzati rendelet 3.13.3. melléklete	Pest Megye Területrendezési Tervének övezeti tervlapja	ÉRINTI
kertes mezőgazdasági területek övezete 10/2020. (VI.30.) önkormányzati rendelet 3.13.4. melléklete	Pest Megye Területrendezési Tervének övezeti tervlapja	NEM ÉRINTI
klímaváltozásnak fokozottan kitett területek övezete 10/2020. (VI.30.) önkormányzati rendelet 3.13.5. melléklete	Pest Megye Területrendezési Tervének övezeti tervlapja	NEM ÉRINTI

* Pest megyében nincs ilyen övezet

** Adat forrása: <http://erdoterkep.nebih.gov.hu/tarhely>

A térségi terveknek való megfeleltetést részletesen tartalmazza a Környezeti értékelés tárgyát képező településrendezési eszköz-módosítás határozatának 4. melléklete, ezért itt azt csak kivonatossan ismertettük.

1995. évi LIII. törvény a környezet védelmének általános szabályairól

Az épített környezet védelme

24. § Az épített környezet védelme kiterjed a településekre, az egyedi építményekre és műszaki létesítményekre.

> **Szentmártonkátai nagyközség helyi jelentőségű művi értékei a településkép védelméről** szóló 24/2017. (XII. 19.) önkormányzati rendelet alapján kerültek feltüntetésre.

25. § (1) A települések területén a környezet terhelhetősége és a településrészek rendeltetése alapján a rendezési tervben övezeteket kell meghatározni.

> **A módosítás keretében a település meglévő építési övezeti/övezeti rendszere nem került kiegészítésre.**

(2) Az egyes övezetekben folytatható tevékenységek a külön jogszabályban a környezetterhelés jellege alapján meghatározott védőtávolság, védőterület megléte és a védelmi előírás megtartása esetén engedélyezhetők.

> **A tervezési területeken – adatszolgáltatás alapján – jelöltük a védőterületeket, védősávokat.**

(3) A kijelölt védőterületen, vagy védőtávolságon belül az adott övezet rendeltetésével össze nem férő tevékenység – külön védelmi intézkedés nélkül – nem folytatható.

> **A korlátozott tevékenységek a magasabb szintű jogszabályi előírásokban szerepelnek.**

26. § A település területén zöldterületeket, védőerdőket külön jogszabály szerint kell kialakítani és fenntartani.

> **A módosítás erdő- és zöldterületeket nem érintett.**

27. § A természetes és épített környezet összehangolt védelme érdekében a területfejlesztési koncepciókban, a területrendezési és településszerkezeti tervek elkészítése során a bennük foglalt elképzelések várható környezeti hatásait is fel kell tární és értékelni, – e törvény 43–44. §-aira is figyelemmel – továbbá a szükséges környezetvédelmi intézkedéseket környezetvédelmi fejezetben vagy önálló környezetvédelmi tervben, illetve programban kell rögzíteni. Ezek tartalmi követelményeit e törvény, valamint külön jogszabályok állapítják meg.

> **A településrendezési tervről az egyes tervek, illetve programok környezeti vizsgálatáról** szóló 2/2005. (I. 11.) Korm. rendelet alapján készül jelen Környezeti értékelés.

1996. évi LIII. törvény a természetvédelemről

Tájvédelem

6. § (1) A táj a földfelszín térben lehatárolható, jellegzetes felépítésű és sajátosságú része, a rá jellemző természeti értékekkel és természeti rendszerekkel, valamint az emberi kultúra jellegzetességeivel együtt, ahol kölcsönhatásban található a természeti erők és a mesterséges (ember által létrehozott) környezeti elemek.

> A Duna-Ipoly Nemzeti Park Igazgatóságának adatszolgáltatása alapján a tervezési terület tájképvédelmi terület övezetével nem érintett.

(2) A tájhasznosítás és a természeti értékek felhasználása során meg kell őrizni a tájak természetes és természetközeli állapotát, továbbá gondoskodni kell a tájak esztétikai adottságait és a jellegét meghatározó természeti értékek, természeti rendszerek és az egyedi tájértékek fennmaradásáról.

> A terv megvédi Szentmártonkátai természeti értékeit (erdők, vizek, gyepek, nádasok) a külterületi területhasználatok rendezése során.

> A módosítások a természeti értékeket figyelembe véve születtek.

(3) Egyedi tájértéknek minősül az adott tájra jellemző természeti érték, képződmény és az emberi tevékenységgel létrehozott tájalkotó elem, amelynek természeti, történelmi, kultúrtörténeti, tudományos vagy esztétikai szempontból a társadalom számára jelentősége van.

(4) Az egyedi tájértékek megállapítása és nyilvántartásba vétele a védett természeti területek természetvédelmi kezeléséért felelős szerv (a továbbiakban: igazgatóság) feladata.

(5) A településrendezési terv tartalmazza a tervezési területen található egyedi tájértékek felsorolását.

> A DINPI adatszolgáltatása a tervezési területen egyedi tájértékek létezéséről nem tesz említést.

1997. évi LXXVIII. törvény az épített környezet alakításáról és védelméről

A településfejlesztés és településrendezés célja és alapvető követelményei

7. § (2) A településfejlesztés és a településrendezés során biztosítani kell a területek közérdeknek megfelelő felhasználását a jogos magánérdekekre tekintettel. Ennek során figyelembe kell venni

a) a népesség demográfiai változását, lakásszükségletét,

> A módosítás a lakóterületeket nem érintette.

b) a népesség fizikai, szellemi és lelki igényeit, különös tekintettel a családok, a fiatalok, az idősek, a fogyatékos személyek igényeire, az oktatás, a kultúra, a sport, a szabadidő és az üdülés, valamint a civil szervezetek, az egyházi jogi személyek működési feltételeinek lehetőségeire,

> A módosítás a belterületet nem érintette.



c) a helyi népesség identitásának erősítését, kulturális örökségük sokféleségének és gazdagságának megőrzését,

> Az identitás szó azonosságot, azonosságtudatot jelent. Sokféle elem határozza meg, mitől alakul ki az összetartozás érzése egy település lakosságán belül. Meghatározza ezt a közös múlt öröksége, de meghatározhatja ezt a természeti értékek jelenléte is. Jelen esetben mindkettő jelenléte kimutatható.

d) a népesség megélhetését biztosító gazdasági érdekeket, a munkahelyek megőrzésének és új munkahelyek teremtésének érdekeit, a mező- és erdőgazdaság, a közlekedés, a posta és a hírközlés, a közüzemi ellátás, különösképpen az energia- és vízellátás, a hulladékkezelés, a szennyvízelhelyezés és -kezelés, valamint a nyersanyaglelőhelyek biztosítását,

> A településrendezési eszközök módosítása figyelembe veszi Szentmártonkátai gazdasági érdekeit, biztosítja a megújuló energiaforrások alkalmazását.

e) a helyi társadalmi-gazdasági és infrastrukturális egyenlőtlenségek csökkentését, az integráció elmélyítését,

> A településen az ipari és a mezőgazdasági szektor egyaránt jelen van. Ezek gazdasági súlyának megtartása a cél.

f) a közlekedési kényszer csökkentését és a megfelelő színvonalú közlekedés kialakítását,

> A módosítás közlekedéshálózati fejlesztéseket nem igényel.

g) az egészséges lakó- és munkakörülmények, a népesség biztonságának általános követelményeit,

> A napelempark helyszínválasztása figyelembe vette a lakóterületektől való távolságot, levegő-, zaj-, és környezetvédelmi szempontból a hatályos környezetvédelmi jogszabályok, előírások betartása mellett.

h) a megőrzésre érdemes történeti vagy településképi jelentőségű településrészek és az építészeti és régészeti örökség védelmét, felújítását és továbbfejlesztését, valamint az értékes építmény és tájrészlet látványát (rálátás), továbbá az ingatlanról feltáruuló kilátás védelmét, annak mértékéig, hogy az az érintett telkek szabályos beépítését ne akadályozza,

> A módosítással érintett területnek adatszolgáltatás alapján nyilvántartott régészeti lelőhely, műemlék és műemléki környezet érintettsége nincs.

i) a környezet-, a természet- és a tájvédelem szempontjait,

> A környezeti, táji, illetve tájvédelmi szempontok figyelembe vételre kerültek.

j) a tájhasználat, a tájszerkezet és a tájkép formálásának összehangolt érdekeit, különös tekintettel a víz, a levegő, a talaj, a klíma és az élővilág védelmére,



> **Természetvédelmi oltalom alatt álló területet a módosítás nem érint.**

k) a területtel és a termőfölddel való takarékos gazdálkodást,

> **A változtatással érintett területek kijelölésénél a lehetőségekhez mérten figyelembe lett véve az átlag feletti termőterületek elhelyezkedése.**

l) az arra alkalmas természeti adottságok gyógyászati hasznosításának elősegítését és védelmét,

> **A módosítással érintett területen nyilvántartott gyógytényező nem található.**

m) a honvédelem, a nemzetbiztonság és a katasztrófavédelem érdekeit,

> **A tervmódosítás honvédelmi, nemzetbiztonsági, katasztrófavédelmi érdekeket nem sért.**

n) az ásványvagyon-gazdálkodás érdekeit,

> **A település területén működő bányatelek nem található.**

o) az infrastrukturális erőforrások optimális kihasználását, valamint

> **A település út- és közműinfrastruktúra hálózata biztosítja az elérhetőség és a kihasználtság optimális értékeit.**

p) a zöldfelület-, környezet- és természetkímélő fejlesztések támogatását.

> **A módosítás során a napelemek elhelyezése lehetővé teszi a földfelszín gyepfelületes kialakítását.**

(3) A (2) bekezdésben foglaltak érvényesülése – különösen a természet- és a környezetvédelem, az erdők és a felszíni és felszín alatti vizek védelme, az ár- és belvízvédelem, valamint a termőfölddel és a területekkel való takarékos bánás – érdekében az alábbi követelményeknek kell érvényt szerezni:

a) a településfejlesztés és a településrendezés során a település teljes közigazgatási területét érintő árvíz, belvíz, valamint csapadékvíz szakszerű és ártalommentes elvezetését biztosítani kell, részbeni összegyűjtése és helyben tartása biztosításának az adottságok és a lehetőségek szerinti figyelembevételével,

> **A település területét nagyvízi meder területe nem érinti. A Helyi Építési Szabályzat rendelkezik az építési övezetek közműellátásának mértékéről.**

b) újonnan beépítésre szánt területek kijelölésével egyidejűleg a település közigazgatási területének biológiai aktivitás értéke az átminősítés előtti aktivitás értékhez képest, az e törvény végrehajtására kiadott jogszabályokban meghatározottak szerint nem csökkenhet,

> **A módosítás során nem kerültek újonnan beépítésre szánt területek kijelölésre.**

c) a települések beépítésre szánt területeinek összességét – ott, ahol az fizikailag lehetséges – beépítésre nem szánt területekből álló gyűrűvel kell körülvenni, a települések összenövésének elkerülése érdekében,

> A módosítás kapcsán új beépítésre szánt terület kijelölése nem történt.

d) a termőföld igénybevételével járó, újonnan beépítésre szánt területek kijelölésénél elsősorban a termőföld védelméről szóló törvényben⁸⁷ meghatározott átlagosnál gyengébb minőségű termőföld-területek jelölhetők ki,

> A tervmódosítás által újonnan beépítésre szánt terület kijelölésére nem került sor.

e) a települések beépítésre szánt területe csak olyan területfelhasználás céljára növelhető, amilyen célra a település már beépítésre kijelölt területén belül nincs megfelelő terület.

> A módosítás során nem kerültek újonnan beépítésre szánt területek kijelölésre.

2007. évi CXXIX. törvény a termőföld védelméről

A termőföld (időleges, illetőleg végleges) más célú hasznosítására vonatkozó közös szabályok

„11. § (1) Termőföldet más célra csak kivételesen – elsősorban a gyengébb minőségű termőföld igénybevételével – lehet felhasználni.

(2) Az átlagosnál jobb minőségű termőföldet más célra hasznosítani csak időlegesen, illetve helyhez kötött igénybevétel céljából lehet. [...]

(3) A (2) bekezdés alkalmazása szempontjából helyhez kötött igénybevételnek kell tekinteni különösen

a) a meglévő létesítmény bővítését, közlekedési és közmű kapcsolatainak kiépítését;

b) a bányüzemet és a természeti kincsek kitermeléséhez szükséges egyéb létesítményt;

c) azt a területet, amelyet a Kormány a Magyar Közlönyben közzétett határozatával beruházási célterületté nyilvánított;

d) kiserőmű létesítését a betáplálásra alkalmas villamosenergia-elosztói hálózat 1000 méteres közvetlen környezetében.

(4) Az igénybevételt az indokolt szükségletnek megfelelő legkisebb területre kell korlátozni.”

A törvény fogalommeghatározása alapján:

„1. átlagos minőségű termőföld: az adott település azonos művelési ágú termőföldjei 1 hektárra vetített aranykorona értékeinek területtel súlyozott átlagának megfelelő termőföld;”

A termőföldek aranykorona értékének megállapítása a földadó szabályozásról szóló 1875. évi VII. törvénycikkben megállapított elveken alapul. A földadó megállapításához kialakított értékelési rendszerben a mezőgazdasági területek értékét határozták meg az adott területen termesztett növények által kitermelt haszon alapján.

Napjainkban a földminősítés részletes szabályairól szóló 47/2017. (IX. 29.) FM rendelet szabályozza a földminősítés részletes szabályait.

Fogalommeghatározások

- „1. § (1) *Becslőjárás: a földminősítési rendszer osztályozási alrendszerének olyan területi egysége, amelyben a talajviszonyok és a gazdálkodási viszonyok megközelítően hasonlóak;*
- (3) *Földminősítési rendszer: a földminősítés végrehajtásához, illetve a földminősítés eredményének rögzítéséhez szükséges elemek összessége, mely magában foglalja az osztályozási alrendszert, a községi és járási mintatérhálózatot, a községi és járási mintatérjegyzékeket;*
- (6) *Járási mintatérjegyzék: a becslőjárásban kijelölt járási mintateretek tekintetében a földminőséget jellemző tulajdonságok leírásainak összessége*
- (7) *Kataszteri tiszta jövedelem: a földterület minőségét aranykorona értékben kifejező értékszám;*
- (10) *községi mintatérjegyzék: a településen, fővárosi kerületen belül kijelölt községi mintateretek tekintetében a földminőséget jellemző tulajdonságok leírásainak összessége;*
- (11) *Minőségi osztály: adott művelési ágon belül a különböző minőségű területek megkülönböztetése a földterületek termékenysége közötti különbségek alapján;*

Osztályba sorozás

- „3. § (1) *A földterület minőségét osztályba sorozással kell megállapítani. Az osztályba sorozás helyszíni vizsgálattal történik.*
- (2) *Az (1) bekezdés szerinti helyszíni vizsgálat csak akkor mellőzhető, ha az e rendeletben meghatározottak szerint a földterület minősége a térképi adatbázis tartalmának felhasználásával megállapítható.*
- (3) *Az osztályba sorozás során a földterületen belül a minőségi osztály határvonalát és területét is meg kell határozni.*
4. § (1) *A földterület minőségi osztályának megállapítása érdekében meg kell határozni a vizsgált földterület (3) bekezdésben meghatározott jellemző talajtulajdonságait és természeti adottságait.*
- (2) *A talajt a helyszínen kell legfeljebb száz centiméter mélységig megvizsgálni egyszerű talajvizsgálattal. Ásott talajszelvény megnyitására csak akkor van szükség, ha a talaj vizsgálata talajfúrással biztonságosan nem történhet meg.*
- (3) *A (2) bekezdés szerinti vizsgálat során meg kell állapítani a talaj*
- a) *felső szintjének színét, mechanikai összetételét (fizikai talajféleségét), szerkezetét,*
- b) *egyértelműen elkülöníthető további szintjeinek a) pont szerinti tulajdonságait és*
- c) *szervesanyag-tartalmát, vízgazdálkodási tulajdonságait, domborzati adottságait.*
- (4) *A (3) bekezdés szerinti megállapított tulajdonságokat össze kell vetni az adott művelési ághoz tartozó községi – nádas művelési ágú földterület esetében a járási – mintateretek leírásaiban feltüntetett tulajdonságokkal.*
- (5) *A vizsgált földterületet a megállapított tulajdonságok alapján a művelési ág azon minőségi osztályába kell sorozni, amely minőségi osztály községi – nádas művelési ág esetében járási – mintatere leírásának az leginkább megfelel.*
- (6) *Az adott művelési ágon belül a minőségi osztályok megkülönböztetése egytől legfeljebb nyolcig terjedő számmal történik azzal, hogy az alacsonyabb szám a jobb, a magasabb szám a rosszabb földminőséget jelöli.*
- (7) *A minőségi osztály folt területe 5000 m²-nél nem lehet kisebb.”*

> Átlag feletti minőségű termőföld igénybevétele a módosítás során mind a két érintett helyrajzi szám esetében sor került: a 0141/13 helyrajzi számú 2-es és 3-as minőségű osztályú szántó alrészletein, illetve a 0141/14 helyrajzi számú 2-es minőségi osztályú szántó alrészletén. Ezen alrészletek a módosítással érintett földrészletek kis részét adják és szervesen kapcsolódnak a rosszabb minőségű termőföldhöz. A módosítással érintett terület átlag feletti termőfölddel érintett részén új beépítésre szánt terület nem került kijelölésre.

2.2.3. A releváns tervek és programok összevetése, ütköztetése a terv koncepciójával és céljával, környezeti szempontú konzisztencia vizsgálata (országos, megyei, települési környezetvédelmi programok, elvek)

Az egyes terveknel, jogszabályoknál, illetve programoknál az összefüggéseket, megjegyzéseket **félkövér betűvel szedve**, a sor elején nyíllal (>) jelöltük.

Nemzeti Környezetvédelmi Program 2014-2019

A Nemzeti Környezetvédelmi Program (NKP) jelen módosítással közvetlenül érintett stratégiai céljai:

- *Az életminőség és az emberi egészség környezeti feltételeinek javítása*

> **A megújuló energiaforrások preferálása a környezeti minőség javítását szolgálja.**

> **A lakókörnyezettől elkülönítve kijelölt napelempark terület az egészséges környezet feltételeinek megőrzését segíti elő.**

- *Természeti értékek és erőforrások védelme, fenntartható használata*

> **A tervlapokon való természeti értékek rögzítése a megismerésüket szolgálja, ami elvezet védelmük fontosságának felismeréséhez. Aki megszereti környezetét, az fenntartható használatra törekszik, nem kívánja felélni a jövő generációi előtt a ma rendelkezésre álló erőforrásokat.**

- *Az erőforrás-takarékosság és a -hatékonyság javítása, a gazdaság zöldítése*

> **A nap, mint megújuló energiaforrás használata a fenti szempontokat teljes mértékben figyelembe veszi.**

Horizontális célja: A társadalom környezettudatosságának erősítése.

> **A védelem szempontrendszer az emberek számára megélhető módon hozza közel a természetet, ezzel szemléletformálásra készítve mindnyájunkat.**

2.3. A VÁLTOZÁSOK RÖVID ISMERTETÉSE, A VÁLTOZATOK KÖZÖTTI VÁLASZTÁS INDOKAI

Klasszikus értelemben vett tervváltozatok a településrendezési eszközök esetében nem készültek. Ugyanakkor a napelempark helyének kiválasztása, illetve a területfelhasználási besorolások többször is átgondolásra kerültek.

A tervezési folyamat egyes szakaszai értelmezhetők úgy is, mint tervváltozatok, azonban ezek a tervezési fázisok jellemzően a rendelkezésre álló információk generálta tervmódosításokból fakadnak. Változatok elemzésére azonban mégis sor került. A szükségessé váló módosításoknál minden esetben felmerült több lehetőség, amelyek közül az előnyök és hátrányok mérlegelését követően döntöttünk a végső megoldás mellett.

2.4. A TELEPÜLÉSI KÖRNYEZET JELLEMZŐI

2.4.1. Környezet állapotát befolyásoló elemek felmérése

Levegőminőség

A levegő védelméről szóló 306/2010. (XII. 23.) Korm. rendelet rendelkezik a levegő védelmének általános és specifikus szabályairól.

A légszennyezettségi agglomerációk és zónák kijelöléséről szóló 4/2002. (X. 7.) KvVM rendeletet 1. számú melléklete alapján Szentmártonkátát a 10. Az ország többi területe légszennyezettségi zónába tartozik.

A levegőterheltségi szint határértékeiről és a helyhez kötött légszennyező pontforrások kibocsátási határértékeiről szóló 4/2011. (I. 14.) VM rendelet 5. melléklete alapján a 10. Az ország többi területe légszennyezettségi zóna szennyezőanyagokénti zónacsoportjait és ezek levegőterheltségét az alábbi táblázat ismerteti.

Szennyező anyag		Zónák típusa
Kén-dioxid	F	A levegőterheltségi szint az alsó vizsgálati küszöböt nem haladja meg.
Nitrogén-dioxid	F	A levegőterheltségi szint az alsó vizsgálati küszöböt nem haladja meg.
Szén-monoxid	F	A levegőterheltségi szint az alsó vizsgálati küszöböt nem haladja meg.
PM10	E	A levegőterheltségi szint egy vagy több légszennyező anyag tekintetében a felső és az alsó vizsgálati küszöb között van.
Benzol	F	A levegőterheltségi szint az alsó vizsgálati küszöböt nem haladja meg.
Talajközeli ózon	O-I	A talaj közeli ózon koncentrációja meghaladja a célértéket.
PM10 Arzén (As)	F	A levegőterheltségi szint az alsó vizsgálati küszöböt nem haladja meg.
PM10 Kadmium (Cd)	F	A levegőterheltségi szint az alsó vizsgálati küszöböt nem haladja meg.
PM10 Nikkel (Ni)	F	A levegőterheltségi szint az alsó vizsgálati küszöböt nem haladja meg.
PM10 Ólom (Pb)	F	A levegőterheltségi szint az alsó vizsgálati küszöböt nem haladja meg.
PM10 Benz(a)-pirén (BaP)	D	A levegőterheltségi szint egy vagy több légszennyező anyag tekintetében a felső vizsgálati küszöb és a levegőterheltségi szintre vonatkozó határérték között van.

Az Országos Légszennyezettségi Mérőhálózat (OLM) automatikus és manuális (RIV) mérőállomásokból áll. Az automata mérőállomások közül a legközelebbi Budapesten (XVIII. ker. Gillice tér és X. ker. Gergely utca) és Szolnokon (Ady Endre út 9.) üzemel. A legközelebbi manuális állomás Jászberényben található. Mivel mind az automata, mind a manuális mérőállomások jelentős távolságra találhatóak a tervezési területtől, ezért már nem tekinthetők relevánsnak az adatok felhasználásához.

Vízminőség

Felszíni vizek

A vizek vizsgálatára a Magyarország felülvizsgált, 2015. évi Vízyűjtő-Gazdálkodási Tervéről (VGT2) szóló 1155/2016. (III. 31.) Kormányhatározatban szereplő intézkedési tervek vonatkoznak, melyek a Víz Keretirányelvben megfogalmazott célkitűzéseket – mennyiségi és minőségi szintek elérése – teszi lehetővé.

Szentmártonkátai nagyközség a Tisza részvízgyűjtőjének 2-10. Zagyva alegység vízgyűjtő tervezési alegységéhez tartozik. A nagyközség vízminőségét az alábbi ábrákkal szemléltetjük.

TÉRKÉPI KIVÁGAT	MINŐSÍTÉS																																
	<p>Felszíni vizeket érő fajlagos diffúz eredetű foszfor emisszó víztest vízgyűjtőnként</p> <table border="1"> <thead> <tr> <th colspan="3">g/ha/év</th> </tr> </thead> <tbody> <tr> <td>0 - 50</td> <td>200 - 300</td> <td>700 - 1000</td> </tr> <tr> <td>50 - 100</td> <td>300 - 400</td> <td>1000 felett</td> </tr> <tr> <td>100 - 150</td> <td>400 - 500</td> <td></td> </tr> <tr> <td>150 - 200</td> <td>500 - 700</td> <td></td> </tr> </tbody> </table>	g/ha/év			0 - 50	200 - 300	700 - 1000	50 - 100	300 - 400	1000 felett	100 - 150	400 - 500		150 - 200	500 - 700																		
g/ha/év																																	
0 - 50	200 - 300	700 - 1000																															
50 - 100	300 - 400	1000 felett																															
100 - 150	400 - 500																																
150 - 200	500 - 700																																
	<p>Felszíni vizeket érő fajlagos diffúz eredetű nitrogén emisszó víztest vízgyűjtőnként</p> <table border="1"> <thead> <tr> <th colspan="3">g/ha/év</th> </tr> </thead> <tbody> <tr> <td>0 - 300</td> <td>1500 - 2000</td> <td>4000 - 6500</td> </tr> <tr> <td>300 - 700</td> <td>2000 - 2600</td> <td>6500 felett</td> </tr> <tr> <td>700 - 1100</td> <td>2600 - 3200</td> <td></td> </tr> <tr> <td>1100 - 1500</td> <td>3200 - 4000</td> <td></td> </tr> </tbody> </table>	g/ha/év			0 - 300	1500 - 2000	4000 - 6500	300 - 700	2000 - 2600	6500 felett	700 - 1100	2600 - 3200		1100 - 1500	3200 - 4000																		
g/ha/év																																	
0 - 300	1500 - 2000	4000 - 6500																															
300 - 700	2000 - 2600	6500 felett																															
700 - 1100	2600 - 3200																																
1100 - 1500	3200 - 4000																																
	<p>Felszíni víztestek ökológiai minősítése</p> <table border="1"> <tbody> <tr> <td><input checked="" type="checkbox"/></td> <td>Vízfolyás víztestek minősítése</td> </tr> <tr> <td>—</td> <td>kiváló</td> </tr> <tr> <td>—</td> <td>jó</td> </tr> <tr> <td>—</td> <td>mérsékelt</td> </tr> <tr> <td>—</td> <td>gyenge</td> </tr> <tr> <td>—</td> <td>rossz</td> </tr> <tr> <td>—</td> <td>nem alkalmazható minősítés</td> </tr> <tr> <td>—</td> <td>adathiány</td> </tr> <tr> <td><input checked="" type="checkbox"/></td> <td>Vízfolyás víztest vízgyűjtők</td> </tr> <tr> <td>—</td> <td>kiváló</td> </tr> <tr> <td>—</td> <td>jó</td> </tr> <tr> <td>—</td> <td>mérsékelt</td> </tr> <tr> <td>—</td> <td>gyenge</td> </tr> <tr> <td>—</td> <td>rossz</td> </tr> <tr> <td>—</td> <td>nem alkalmazható minősítés</td> </tr> <tr> <td>—</td> <td>adathiány</td> </tr> </tbody> </table>	<input checked="" type="checkbox"/>	Vízfolyás víztestek minősítése	—	kiváló	—	jó	—	mérsékelt	—	gyenge	—	rossz	—	nem alkalmazható minősítés	—	adathiány	<input checked="" type="checkbox"/>	Vízfolyás víztest vízgyűjtők	—	kiváló	—	jó	—	mérsékelt	—	gyenge	—	rossz	—	nem alkalmazható minősítés	—	adathiány
<input checked="" type="checkbox"/>	Vízfolyás víztestek minősítése																																
—	kiváló																																
—	jó																																
—	mérsékelt																																
—	gyenge																																
—	rossz																																
—	nem alkalmazható minősítés																																
—	adathiány																																
<input checked="" type="checkbox"/>	Vízfolyás víztest vízgyűjtők																																
—	kiváló																																
—	jó																																
—	mérsékelt																																
—	gyenge																																
—	rossz																																
—	nem alkalmazható minősítés																																
—	adathiány																																

A közigazgatási terület észak-keleti részén délkeleti irányba folyik át a Bíbicfészek-ág, ami egyben a terület vízgyűjtője is. Szentmártonkátai közigazgatási területén két mellékvíze van: a Csincsa-patak és a Bíbicfészek-árok. Az említett vízfolyások közül tervezési területtől egy teleksorral északkeletre található a Bíbicfészek-árok, ami az Arany János Általános Iskola egykor mocsaras területének, a „Válykosnak” a vizét vezette le a Bíbicfészek-ág felé. Napjainkban az ároknak nem folyamatos a vízellátása. A tervezési területet délkeletről határoló földúttal párhuzamosan fut egy névtelen árok, ami már Nagykátai közigazgatási területéhez tartozik.

Felszíni alatti vizek

A 219/2004. (VII. 21.) Korm. rendelet – a felszín alatti vizek védelméről – 2. számú melléklete, valamint a 27/2004. (XII. 25.) KvVM rendelet – a felszín alatti víz állapota szempontjából érzékeny területeken levő települések besorolásáról – szerint Szentmártonkátai nagyközség területe a felszín alatti víz szempontjából érzékeny területen található.

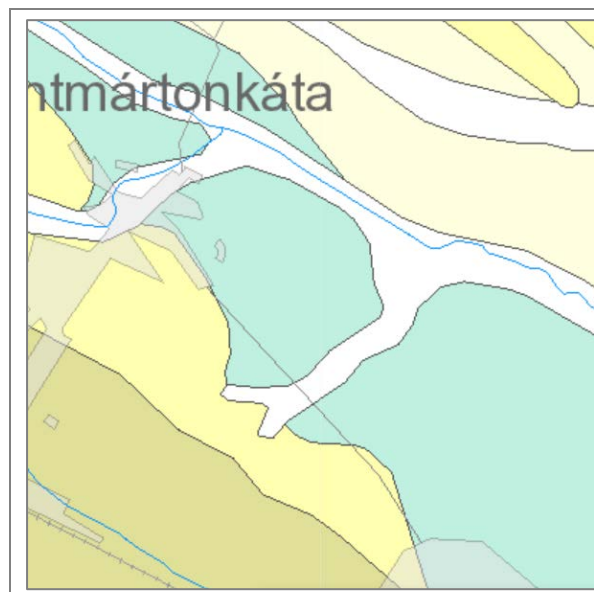
A HÉSZ vízvédellel kapcsolatos előírásai nem kerültek módosításra.

Magyarország felülvizsgált, 2015. évi Vízgyűjtő-gazdálkodási Terve szerint a nagyközség területét az alábbi felszín alatti víztestek érintik:

Víztest jele	Víztest neve	Mennyiségi állapot	Kémiai állapot
pt.2.2	porózus termál felszín alatti víztest Észak-Alföld	jó	jó
p.2.10.1	porózus felszín alatti víztest Duna-Tisza közti hátság - Tisza- vízgyűjtő északi rész	jó	gyenge
sp.2.10.1	sekély porózus felszín alatti víztest Duna-Tisza közti hátság - Tisza- vízgyűjtő északi rész	jó	jó
kt.2.1	karszt felszín alatti víztest Bükki termálkarszt	jó	jó

Forrás: Magyarország felülvizsgált, 2015. évi Vízgyűjtő-gazdálkodási Terve

Talajállapot



A Magyar Bányászati és Földtani Szolgálat térképes adatbázisa szerint az alábbi földtani képződmények találhatóak a területen:

- Folyóvízi aleurit
- Löss

Forrás: Magyarország felszíni földtana
<https://map.mbfsz.gov.hu/fdt100/>

Zaj- és rezgésvédelem

A zaj- és rezgésterhelési határértékek megállapításáról szóló 27/2008. (XII. 3.) KvVM-EüM együttes rendelet rendelkezik a határértékekről.

A stratégiai zajtérképezésről szóló 280/2004. (X. 20.) Korm. rendelet 14.§.(1) a) pont alapján az innovációs és technológiai miniszter 2018.09.06-i közleménye – a Magyarország területén található valamennyi nagyforgalmú közút, nagyforgalmú vasútvonal és fő repülőtér listájáról, valamint a fő közlekedési létesítmények esetén a stratégiai zajtérkép és intézkedési terv készítésére kötelezettekéről – tartalmazza azokat a fő közlekedési létesítményeket, melyek esetében stratégiai zajtérképek készítése szükséges - szerinti listáról Szentmártonkátai közigazgatási területét az alábbi közúti és vasúti elemek érintik:

Forrás: https://www.kormany.hu/download/d/1c/71000/2018_09_06_ITM_kozlemeny-lista_nagyforg_kozl_letesitmeny_es_kozelezettek.pdf

Nagyforgalmú vasutak listája (az évi 30 000 vasútszerelvénynél többet áteresztő vasúti szakaszok)

Vonal neve	Vonal száma	Elemi szakasz	Napi átlagos forgalom (szerelvény)	Éves forgalom (szerelvény)
Rákos - Szolnok	120A	Tápiószecső - Szentmártonkátai	117	42.705
Rákos - Szolnok	120A	Szentmártonkátai - Nagykátai	118	43.070

Forrás: innovációs és technológiai miniszter 2018.09.06-i közleménye

Természetvédelem

Szentmártonkátai nagyközség módosítással érintett területe a Duna-Ipoly Nemzeti Park Igazgatóság 2021. márciusi tájékoztatása alapján országos védelem alatt álló területtel, illetve Natura 2000 közösségi jelentőségű területtel nem érintett.

Az Igazgatóság tájékoztat, hogy az országos településrendezési és építési követelményekről szóló 253/1997. (XII. 20.) Korm. rendelet (továbbiakban: OTÉK) 30/A. § (1) bekezdése értelmében a mocsár, a nádas és a sziklás terület természetközeli területnek minősülnek. A földhivatali alapadatok alapján a módosítással érintett területen mocsár, nádas és sziklás terület nem fordul elő.

Az érzékeny természeti területekre vonatkozó szabályokról szóló 2/2002. (I. 23.) KöM-FVM együttes rendelet alapján Szentmártonkátai nagyközség közigazgatási területe magas természeti értékű terület (MTÉT) által érintett.

Fentiek alapján kijelenthető, hogy a változtatás a védett természeti területeket, azok élővilágát nem veszélyezteti.

Ökoszisztéma (fauna, flóra)

A történeti térképek tanulmányozása alapján megállapítható, hogy a tervezett napelempark területét régóta szántók övezik, illetve szántó művelés alatt áll. E területen ezért kiemelt faji diverzitással nem számolhatunk.

Szentmártonkátai nagyközség közigazgatási területe az Alföld nagytájának az Észak-alföldi-hordalékküpsíkság középtájhoz tartozó Hatvani-sík és Tápióvidék



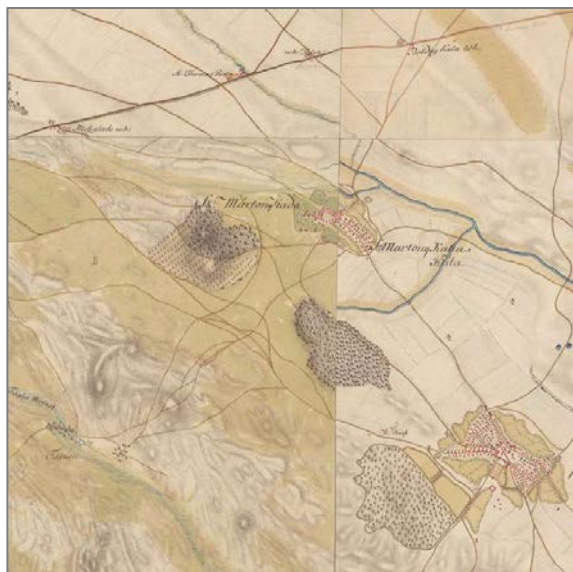
kistájak területén helyezkedik el. A tervezési területét a Hatvani-sík kistáj érinti. Magyarország kistájainak katasztere szerint a Hatvani-sík kistáj területén a még fellelhető, természetközeli élőhelyek a következők:

- *Mocsárrétek*
- *Fűz-nyár ártéri erdők*
- *Jellegtelen száraz-félszáraz gyeppek*
- *Őshonos fafajú keményfás jellegtelen erdők*
- *Őshonos fafajú puhafás jellegtelen és pionír erdők*

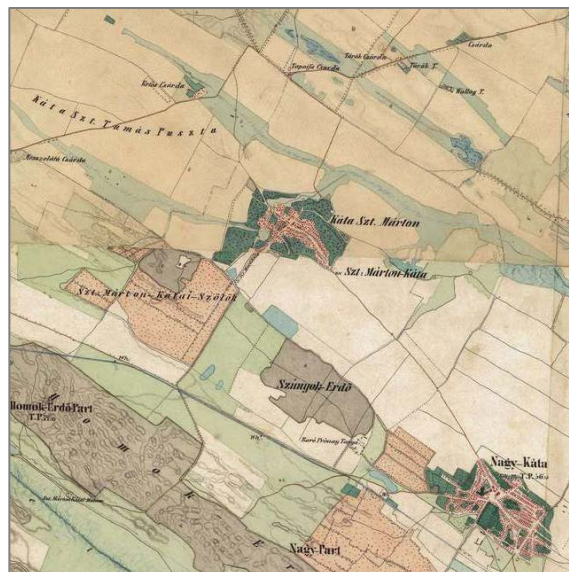
A tervezési terület közvetlen és közvetett hatásterületében az alábbi élőhely típusokkal érintett:

- *Intenzív művelésű agrárterületek*
- *Mezővédő erdősáv és facsoportok*

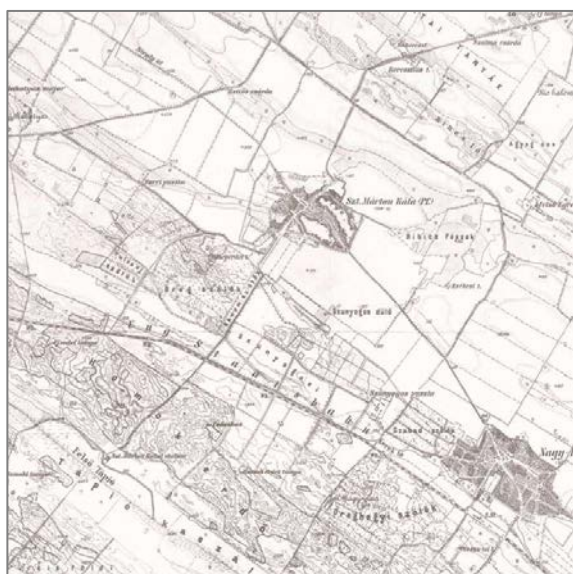
A vegetáció jellege a tervezési területen és környezetében mezőgazdasági jellegű.



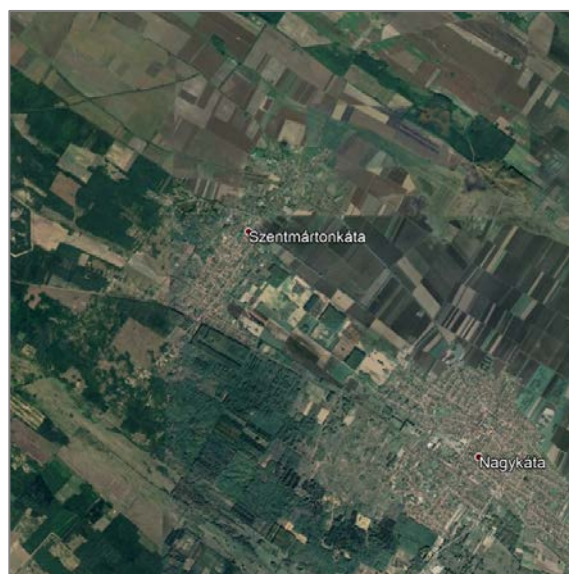
I. Katonai Felmérés



II. Katonai Felmérés



III. Katonai Felmérés



Google Earth

Tájvédelem

A terület nem érintett tájképvédelmi szempontból kiemelt területtel, ettől függetlenül viszont fontos a táji megjelenés kedvezőbbé tétele, a mesterséges, épített tájlemek és a természeti környezet összhangjának a megteremtése.

Hulladékgyaldálkodás

A kommunális hulladékok gyűjtése és hasznosítása megoldott. A fejlesztés többlet kommunális hulladék keletkezését nem eredményezi.

Ár- és belvízveszély

A nagyvízi meder területe Szentmártonkátai települést és a módosítással érintett területet nem érinti. A nagyközség nem szerepel a Pálfai-féle komplex belvíz-veszélyeztetettségi térképen sem.

2.4.2. Tájindikátorok

Domborzat

Magyarország kistájainak katasztere alapján a Hatvani-sík kistáj 97 m és 209 m közötti tengerszint feletti magasságú, teraszos hordalékkúpsíkság.

A tervezett erőmű területe sík, a legalacsonyabb része az északi része (0141/13 hrsz.) 111,5 m, legmagasabb része a déli (0141/14 hrsz.) 114 m. A domborzati adottságok miatt a 31. sz. út felől a terület egésze belátható.

Területhasználat

Szentmártonkátai külterületén a mezőgazdasági, szántóföldi, illetve az erdészeti területhasználat jellemző. A módosítással érintett területen a szántóföldi művelést váltja a napenergia hasznosítás. A beépített részek falusias jellegű lakóterületek.

Tájmintázat

A tervezett napelempark területe a szabályosan elhelyezett napelemekkel egynemű képet ad a tájban, környezetében művelt területek találhatóak. Morfológiailag a táj nem tekinthető mozaikosnak.

Biológiai aktivitásérték

Az épített környezet alakításáról és védelméről szóló 1997. évi LXXVIII. törvény (továbbiakban: az Étv.) 7. § (3) b) pontja kimondja:

*„**újonnan beépítésre szánt területek kijelölésével egyidejűleg a település közigazgatási területének biológiai aktivitás értéke az átminősítés előtti aktivitás értékhez képest, az e törvény végrehajtására kiadott jogszabályokban meghatározottak szerint nem csökkenhet,**”*

A módosítás során újonnan beépítésre szánt terület kijelölése nem történt meg, így a biológiai aktivitásérték szinten tartásának igazolása **nem releváns**.

2.5. A MÓDOSÍTÁSSAL ÉRINTETT TERÜLET KÖRNYEZETI ÁLLAPOTÁNAK ISMERTETÉSE

A módosítással érintett terület környezeti állapotát befolyásoló elemek áttekintése alapján megállapítható, hogy a terület jelenleg vegyes környezeti állapotot tükröz.

A módosítással érintett terület külterületen található, nemzetközi, országos és helyi jelentőségű természetvédelmi oltalom által védett természeti területekkel, illetve tájképvédelmi övezet területével nem érintett. A terület jelenleg mezőgazdasági hasznosítású, szántóföldi növénykultúrák borítják, így biológiai diverzitása alacsonynak tekinthető.

A módosítás során a napelemek elhelyezése lehetővé teszi a földfelszín gyepfelületes kialakítását, így ennek mezőgazdasági hasznosítása (legeltetés) a továbbiakban is biztosítható.

2.6. A KÖRNYEZETI ÁLLAPOT EGYÉB JELLEMZŐINEK LEÍRÁSA (ELTARTÓ KÉPESSÉG, TERHELHETŐSÉG)

Szentmártonkátai nagyközség közigazgatási területe 5.218 ha. 2020-ban lakónépessége 4.761 fő, így a település népsűrűsége 91,2 fő/km². Az ország átlagos népsűrűsége ekkor 105,0 fő/km².

A módosítás a népsűrűség növekedését nem tesz lehetővé, ugyanis a terv nem jelöl ki lakóterületi fejlesztést.

2.7. A FENNÁLLÓ KÖRNYEZETI, TÁJHASZNÁLATI KONFLIKTUSOK, PROBLÉMÁK LEÍRÁSA ÉS MINEZEK VÁRHATÓ ALAKULÁSA, HA A TERV NEM VALÓSULNA MEG

A terv megvalósulásának elmaradását a fenti bemutatott esetekre nem lehet leszűkíteni, hiszen ezek kiválasztásánál éppen a környezeti hatásokat eredményező elemekre került a hangsúly. A környezeti állapotot javító tényezők bemutatásra kerültek, de nem kaptak helyet az elemzésben, mint ahogy a környezetre negatívan ható tényezők. Jelen fejezet azonban a teljes tervi módosulás-csomagot együttesen értékeli.

A terv nem megvalósulása jelen esetben a napelempark megépültének elmaradását jelentené, mely a jelenlegi mezőgazdasági hasznosítás megmaradását jelentené. A Magyarország számára kijelölt megújuló energiafelhasználás mértéke ugyanakkor csökkenne. Az erre alkalmas jelen helyszín helyett egy kevésbé alkalmas helyszínen valósulna meg a napelempark.

Korlátozási tényezőkkel érintett fejlesztések

Átlagosnál jobb minőségű osztályú termőföldön új beépítésre szánt terület nem került kijelölésre.

A vizsgált módosítások esetén

A településrendezési terv a telektulajdonosok érdekét szem előtt tartó, a közösség számára is elfogadható megoldásokra tett javaslatot. Fejlesztési lehetőséget teremt, amely a napelemek telepítési szempontjaival összhangban áll.

A terv elmaradása a hatályos tervi állapotot tartaná fenn, amely a fejlesztés elmaradását eredményezné.

3. A VÁRHATÓ KÖRNYEZETI HATÁSOK ELŐREJELZÉSE

A fejezet első pontjában a tervmódosítás környezeti hatásait vizsgáljuk a környezeti elemekre, a környezeti elemek rendszereire, a Natura 2000 területek állapotára, az érintett emberek egészségügyi, társadalmi és gazdasági helyzetére, valamint a kulturális örökségre. A fejezet második pontjában a közvetett módon hatást kiváltó tényezők fellépését tekintjük át.

3.1. JÓL AZONOSÍTHATÓ KÖRNYEZETI IGÉNYBEVÉTEL VAGY TERHELÉS ESETÉN VIZSGÁLANDÓ HATÁSOK

A jól azonosítható környezeti igénybevételt az alábbiakra való tekintettel kell vizsgálni:

- *a környezeti elemekre (földre, levegőre, vízre, élővilágra, épített környezetre, ez utóbbi részeként az építészeti és régészeti örökségre),*
- *a környezeti elemek rendszereire, folyamataira, szerkezetére, különösen a tájra, településre, klímára, természeti (ökológiai) rendszerre, a biodiverzitásra,*
- *a Natura 2000 területek állapotára, állagára és jellegére, valamint e területeken lévő élőhelyek és fajok kedvező természetvédelmi helyzete megmaradásának, fenntartásának, helyreállításának, fejlesztésének lehetőségeire, továbbá*
- *az előbbi hatások következtében az érintett emberek egészségi állapotában, valamint társadalmi, gazdasági helyzetében – különösen életminőségében, kulturális örökségében, területhasználata feltételeiben – várhatóan fellépő változásokra.*

A környezeti igénybevétellel járó módosításokról a következő általános megállapítások tehetők:

- *A településrendezési eszközök módosításai nem jelentenek közvetlen környezeti igénybevételt, ugyanakkor új jogot keletkeztetnek környezeti igénybevételre.*
- *A környezeti értékelés során azt tudjuk vizsgálni, hogy a tervben szereplő szabályozások mire adnak lehetőséget, mit korlátoznak.*

A jól azonosítható környezeti igénybevételeket, terheléseket a tervmódosításhoz kapcsolódó területhasználat-változáson keresztül vizsgáljuk meg.



Hatótényezők ismertetése

	Módosítás megnevezése	Hatótényező	Várható hatások	Hatás jellege +/-/Ø
A. [Má-á > Kb-En]	T1. Különleges beépítésre nem szánt terület kijelölése.	Jelentős kiterjedésű területhasználat-váltás, mely mezőgazdasági terület helyén történik. Napelempark elhelyezési lehetőségének megteremtése. Napelempark kiépítésével, üzemeltetésével, karbantartásával járó hatások.	Termőföld igénybevétele, nagy területfoglalás, termőterület csökkenése. Tájkép megváltoztatása, vizuális hatások. Zavaró hatások, bolygatás következtében az élővilág diverzitásának csökkenése. Telepítés és karbantartás során használt vegyi és mérgező anyagok által okozott esetleges szennyezés.	- - - -

Jelrendszer magyarázata:

- + Pozitív hatás;
- Negatív hatás;
- Ø Semleges hatás (a pozitív és a negatív hatások összességében kiegyenlítik egymást)

Jól azonosítható környezeti igénybevétel hatásai

	Környezeti elemekre					Környezeti elemek rendszereire, folyamataira					Natura 2000 területek állapotára	Érintett emberekre
	Földre	Levegőre	Vízre	Élővilágra	Épített környezetre	Tájra	Településre	Klímára	Természeti rendszerre	Biodiverzitásra		
	-	-	Ø	-	Ø	-	Ø	+	Ø	-	NÉ	Ø
A Különleges beépítésre nem szánt terület kijelölése. [Má-á > Kb-En]	<p>A hatások vizsgálatánál a tényleges változtatásra kell hangsúlyt helyezni: a nagyközség külterületén nagy kiterjedésű különleges beépítésre nem szánt megújuló erőforrások hasznosításának céljára szolgáló területfelhasználás kijelölésére a hatályos terv szerinti általános mezőgazdasági területen.</p> <ul style="list-style-type: none"> - A módosítás napelempark (naperőműtelep) építési feltételeinek megteremtésére szolgál. - A módosítás mezőgazdasági művelés alatt álló termőterületet érint, a mezőgazdasági művelés megszűnésével jár. - A napelempark területfoglalása nagy. - A napelempark működése a levegő szennyezésével nem jár, a levegőminőség romlását nem idézi elő. A telepítése során porszennyezés léphet fel. - A napelempark a felszíni és felszín alatti vizeket nem érinti, szennyvíz keletkezésével nem jár. A területen keletkező csapadék- és vizek összegyűjtésre és elvezetésre kerülnek. - Natura 2000 területet sem közvetlenül, sem közvetve nem érint. - A beépítés monokultúrás szántóterület helyén történik, ahol magas egyedszám és biodiverzitás korábban sem volt jellemző. - A módosítás tájképvédelmi övezetet nem érint. Tájhasználat szempontjából jelentős változás a mezőgazdasági művelés felhagyása, a megjelenésében tájidegen napelemek megjelenése. - A napelempark nagy kiterjedésű fényvisszaverő felülete negatív hatással lehet a polarotaktikus viselkedésű élőlényekre. A polarotaxis során egyes élőlények (pl. vízirovarok) a sima vízfelület vízszintes poláros fénye alapján tájékozódnak, a napelemek a vízhez hasonló fényvisszaverődése ezeket a rovarokat a területre vonzhatja. Szentmártonkátai területén azonban nagyobb vízfelület (állóvíz) nem található – legközelebbi nagyobb vízfelület a tápiószecsői halastavak, illetve a nagykátai Sós-tavak – így a napelemek ezen hatása mérsékeltnek tekinthető. - A módosítás külterületet érint, a belterületet érintő kedvezőtlen hatása nincsen. - A megújuló energiaforrásokból előállított energia arányának növelése az országos és nemzetközi klímavédelmi programok fontos eleme. 											

Jelrendszer magyarázata:

- + Hozzájárul a környezeti elem védelméhez
- Ø Bizonytalan megítélésű vagy nem létező befolyást gyakorol az érintett elemre
- Negatív hatást gyakorol a környezeti elemre
- NÉ Nem érinti

3.2. A KÖZVETETT MÓDON HATÁST KIVÁLTÓ TÉNYEZŐK FELLÉPÉSE

Szempont	Várható-e hatás?
Új környezeti konfliktusok, problémák megjelenése, meglévők felerősödése	Kismértékben várható
<p>A hatályos és a tervezett településszerkezeti tervlapokat összehasonlítva megállapítható, hogy új beépítésre szánt terület kijelölése nem történik.</p> <p>A módosítás természetvédelmi területet nem érint, vízfolyások medrére, illetve parti sávjára nincs hatással.</p> <p>Környezeti konfliktusként a mezőgazdasági területek igénybevétele azonosítható.</p> <p>Jelen módosításokhoz kapcsolódóan új területfoglalások, és új beépítések nem várhatóak.</p> <p>A fejlesztési területek okán, jelen módosításokhoz kapcsolódóan jelentős új konfliktus megjelenésével, vagy felerősödésével nem kell számolni.</p>	
Környezettudatos, környezetbarát magatartás, életmód lehetőségeinek, feltételeinek gyengítése vagy korlátozása	Nem várható
<p>A terv a valóság talaján mozogva próbálta meg rögzíteni az adottságokból eredő, logikus fejlesztéseket, melyekkel nem korlátozza a környezetbarát életmód lehetőségeit.</p> <p>A megújuló energiaforrások használatának támogatása környezetbarát magatartást tükröz. A napelemek alatt tervezett gyepfelület a talaj megőrzését szolgálja.</p>	
Olyan helyi társadalmi-kulturális, gazdasági-gazdálkodási hagyományok gyengítése, amelyek a táj eltartó képességéhez alkalmazkodtak	Nem várható
<p>A módosítás a hagyományok továbbélését nem korlátozza, javaslatai a helyi viszonyokhoz alkalmazkodva születtek meg. A mezőgazdasági művelés visszaszorulása – a jelenlegi nagyüzemi művelés okán – a hagyományok gyengítését nem eredményezi.</p>	
A természeti erőforrások megújulásának korlátozása	Kismértékben várható
<p>Nem megújuló természeti erőforrásoknak tekintjük a fosszilis energiahordozókat, valamint az ásványkincseket. Megújuló természeti erőforrásoknak a megújuló energiát (nap, szél, geotermikus), a vizet, a mezőgazdasági művelés alatt álló területeket (szántóföld, szőlőterület, stb.), az erdőt, illetve a legelőt.</p> <p>A terület energiahordozókkal nem érintett, ipari nyersanyag kitermelésre nem veszik igénybe.</p> <p>A módosítások termőföld igénybevétellel járnak. A lábakon álló napelemek a termőföld megőrzését biztosítják, gyepfelület esetében állatok legeltetésére is lehetőséget biztosítanak.</p> <p>A tervmódosítás a megújuló energiaforrások kiaknázási feltételeinek megteremtéséről szól.</p>	
A nem helyi természeti erőforrások jelentős mértékű használata vagy a helyi természeti erőforrások túlnyomóan más területen való hasznosítása	Részben várható

Szempont	Várható-e hatás?
<p>A naperómű által termelt villamosenergia a már meglévő Nagykáta 132/22 kV-os alállomáson keresztül a közcélú hálózatra fog csatlakozni, a meglévő 132 kV-os szabadvezeték rendszerre.</p> <p>A területen megtalálható egyéb természeti erőforrások más területen való felhasználásával nem kell számolni, mivel a közigazgatási területet bányatelkek nem érintik.</p>	
A közvetlen és közvetett hatások következtében az érintett közösség társadalmi, gazdasági helyzetében, különösen életminőségében, kulturális örökségében, területhasználata feltételeiben várhatóan fellépő változások	Nem várható
A napelemparkkal kapcsolatos módosítások Szentmártonkátai lakosainak életminőségét, kulturális örökségét nem befolyásolják.	

4. A TERV KÖRNYEZETI SZEMPONTÚ ÉRTÉKELÉSE

A tervmódosítás a napelempark nagy területfoglalása esetén értelmezhető környezeti szempontból negatív változás.

A terven szakhatósági adatszolgáltatás alapján feltüntetésre kerültek a jogszabályok által meghatározott elemek. Ezek ábrázolása megkönnyíti a területre vonatkozó korlátozások megismerését, a védelmet igénylő elemek figyelembevételét.

A módosítás nem jár jelentős környezetterheléssel.

5. A KÁROS HATÁSOK ELKERÜLÉSÉRE TETT JAVASLATOK

A környezeti értékelés a településrendezési eszközökkel együtt, iterálva készült. Az értékelés során felmerült, a terv következtében várható környezetet érő káros hatások mérséklésére, elkerülésére tett javaslatok a tervbe beépültek. Jelen fejezetben csak azon javaslatok ismertetésére kerül sor, melyek a településrendezési tervbe még nem épültek be:

- A területfejlesztések ütemezése.
- A településrendezési eszközök által lehetővé tett fejlesztések megvalósításánál az elérhető legjobb technika alkalmazására (BAT).
- A zöldfelületi előírások betartatása.
- A lehetővé tett fejlesztések megvalósításánál a minőség megkövetelése.
- A növényállomány kiválasztásánál tájépítész szakember javaslatainak kikérése.

6. KÖRNYEZETI SZEMPONTÚ JAVASLATOK MÁS TERVEK, PROGRAMOK SZÁMÁRA

A különböző szintű környezetvédelmi programok szinte „csak” környezettudatos, környezeti szempontból kedvező eseményekkel foglalkoznak. Szükséges lenne

azonban, hogy olyan esetekre is iránymutatást adjanak, amelyek közvetlenül nem szolgálják a környezeti állapot javulását. Hiszen hiába idealizáljuk egy tanulmányban a világot, amelyben elképzeltén csak barnamezős beruházásokat preferálunk, a valós életben legtöbbször a zöldmezős beruházásokra van igény. Éppen ezért szükségesnek tartanánk, hogy a környezetvédelmi programok az ilyen jellegű beruházási szándékokra is reflektáljanak.

A megvalósítás során az elérhető legjobb technikai lehetőségek alkalmazása a környezeti hatások minimalizálása érdekében. Az elérhető legjobb technikák – beleértve a technológiát, a tervezést, a karbantartást, az üzemeltetést és a felszámolást –, amelyek elfogadható műszaki és gazdasági feltételek mellett gyakorlatban alkalmazhatóak, és amelyek a leghatékonyabbak a környezet egészének magas szintű védelme szempontjából.

A megújuló energiaforrások hasznosítására tett ösztönző lépések megtétele előtt a napelemek élővilágra tett hatásainak tudományos kutatásait kellene elvégezni. Le kellene fektetni azokat az irányelveket, amelyek a polarotaktikus viselkedésű élőlények védelme érdekében a nagyobb vízfelületek adott távolságán belül a napelemparkok telepítését korlátoznák. Ki kellene dolgozni a napelemparkok telepítésének élővilág védelmi szakmai szempontjait, valamint ezek alapján a telepítésre alkalmas helyszíneket be kellene azonosítani. A napelemek hatásfokának növelését célul kitűzve lehetne csökkenteni a szükséges telepítési területek méretét.

Elvárásként kellene megfogalmazni, hogy a napelemparkok telepítése kapcsán mezőgazdasági területek elvesztésére ne kerüljön sor. Szóba jöhetne gyepfelületes kialakításuk, vagy a telepítés épületszerkezeteken való elvárása.



7. MONITOROZÁSI JAVASLATOK

A vizsgált terv környezeti hatásainak monitorozása érdekében indikátorok kerültek meghatározásra. A javasolt indikátorok egy része a terv konkrét módosításaira fókuszálnak, míg egy másik része a terv általános céljainak az elérését vizsgálja. A monitorozása során olyan indikátorok kerültek meghatározásra, melyek közvetett módon adnak képet arról, hogy a terv megvalósulása, vagy meg nem valósulása milyen mértékben, milyen irányban fejtette ki hatását. Az indikátorok közé beépítésre kerültek az Eurostat által összeszedett, tervezési szinten (települési) értelmezett környezeti indikátorok és az URGE által kidolgozott interdiszciplináris kritériumrendszerbe tartozó indikátorok is.

- **Változások a hagyományos tájhasználatban**
[LB-6: Change in traditional land-use practice]
Monitorozás tárgya: területhasználatok, művelési ágak térbeli változásának vizsgálata.

8. KÖZÉRTHETŐ ÖSSZEFOGLALÓ

Jelen értékelés Szentmártonkátai Nagyközség Településrendezési Eszközeinek kiemelt fejlesztési területre szóló módosításával foglalkozott. A Környezeti értékelés a terv készítésével párhuzamosan, folyamatos visszacsatolásokkal készült. Az értékelés tanulságai beépültek a készülő tervbe, így több tervi elem már a beépült környezeti javaslatokkal együtt került értékelésre.

A környezeti értékelés:

- vizsgálta a terv összefüggését más releváns tervekkel, jogszabályokkal, és értékelte a terv azoknak történő megfelelését;
- foglalkozott a terület terhelhetőségével, és a terv következtében beálló módosulásával;
- megvizsgálta, hogy a tervezési területen található-e településrendezési szintű környezeti, tájhasználati konfliktusok, illetve, hogy a javasolt terv milyen új konfliktusokat generál;
- előre meghatározott szempontok alapján ismertette a várható környezeti hatásokat;
- a várható következmények ismeretében vizsgálta a terv környezetre káros hatásainak elkerülésére, csökkentésére vonatkozó tervi elemeket;
- a terv megvalósulásának monitorozására szolgáló indikátorokat határozott meg.

A környezeti értékelés alapját olyan településrendezési eszköz adta, amely meghatározott számú területfelhasználási változtatással élt. Ezek egy része a jogszabályi előírásokból következett, illetve tervi ellentmondások feloldására szolgált.

Környezeti, tájhasználati szempontból semleges tervi elemek minősül:

- a napelempark jelentős mértékű kijelölése. A kijelölés kedvezőtlen eleme a mezőgazdasági művelésű területek igénybevétele, kedvező eleme ugyanakkor a megújuló energia hasznosítása, ezzel a CO₂-kibocsájtás csökkentése.

Környezeti, tájhasználati szempontból kedvező és kedvezőtlen tervi elemek nem találhatóak.

Szentmártonkátai Nagyközség Településrendezési Eszközeinek felülvizsgálata jelentős kedvezőtlen hatást nem eredményez. A kedvezőtlen és kedvező elemek a kedvező elemek felé billennek, így **környezeti szempontból a módosítás támogatható.**